

ส่วนที่ 3

ฐานะการเงินและผลการ
ดำเนินงาน

13. ข้อมูลทางการเงินที่สำคัญ

13.1 งบการเงิน

งวดการบัญชีสำหรับรอบระยะเวลาหนึ่งปีของบริษัทและบริษัทย่อย เริ่มต้นในวันที่ 1 เมษายน และสิ้นสุดในวันที่ 31 มีนาคม ของทุกปี

สรุปฐานะทางการเงินและผลการดำเนินงานสำหรับปีบัญชี 2559, 2560 และ 2561

(ก) สรุปรายงานของผู้สอบบัญชี

สรุปรายงานการตรวจสอบบัญชี ณ วันที่ 31 มีนาคม 2561

ผู้สอบบัญชี นางกิงกาญจน์ อัครวังสฤกษ์ ผู้สอบบัญชีรับอนุญาตเลขที่ 4496 บริษัท สำนักงาน อีวาย จำกัด เป็นผู้สอบบัญชีของบริษัทและได้แสดงความเห็นแบบไม่มีเงื่อนไข

ผู้สอบบัญชีได้แสดงความเห็นว่า งบการเงินแสดงฐานะการเงิน ณ วันที่ 31 มีนาคม 2561 ผลการดำเนินงานและกระแสเงินสดสำหรับปีสิ้นสุดวันเดียวกันของบริษัท โลหะกิจ เม็ททอล จำกัด (มหาชน) และบริษัทย่อย และเฉพาะกิจการของบริษัท โลหะกิจ เม็ททอล จำกัด (มหาชน) โดยถูกต้องตามที่ควรในสาระสำคัญตามมาตรฐานการรายงานทางการเงิน

สรุปรายงานการตรวจสอบบัญชี ณ วันที่ 31 มีนาคม 2560

ผู้สอบบัญชี นางสาวรุ่งนภา เลิศสุวรรณกุล ผู้สอบบัญชีรับอนุญาตเลขที่ 3516 บริษัท สำนักงาน อีวาย จำกัด เป็นผู้สอบบัญชีของบริษัทและได้แสดงความเห็นแบบไม่มีเงื่อนไข

ผู้สอบบัญชีได้แสดงความเห็นว่า งบการเงินแสดงฐานะการเงิน ณ วันที่ 31 มีนาคม 2560 ผลการดำเนินงานและกระแสเงินสดสำหรับปีสิ้นสุดวันเดียวกันของบริษัท โลหะกิจ เม็ททอล จำกัด (มหาชน) และบริษัทย่อย และเฉพาะกิจการของบริษัท โลหะกิจ เม็ททอล จำกัด (มหาชน) โดยถูกต้องตามที่ควรในสาระสำคัญตามมาตรฐานการรายงานทางการเงิน

สรุปรายงานการตรวจสอบบัญชี ณ วันที่ 31 มีนาคม 2559

ผู้สอบบัญชี นางสุมนา พันธุ์พงษ์สานนท์ ผู้สอบบัญชีรับอนุญาตเลขที่ 5872 บริษัท สำนักงาน อีวาย จำกัด เป็นผู้สอบบัญชีของบริษัทและได้แสดงความเห็นแบบไม่มีเงื่อนไข

ผู้สอบบัญชีได้แสดงความเห็นว่า งบการเงินแสดงฐานะการเงิน ณ วันที่ 31 มีนาคม 2559 ผลการดำเนินงานและกระแสเงินสดสำหรับปีสิ้นสุดวันเดียวกันของบริษัท โลหะกิจ เม็ททอล จำกัด (มหาชน) และบริษัทย่อย และเฉพาะกิจการของบริษัท โลหะกิจ เม็ททอล จำกัด (มหาชน) โดยถูกต้องตามที่ควรในสาระสำคัญตามมาตรฐานการรายงานทางการเงิน

(ข) ตารางสรุปงบการเงิน

ตารางแสดงรายการงบดุล งบกำไรขาดทุน และงบกระแสเงินสด ในระยะ 3 ปีที่ผ่านมา สำหรับปีบัญชี 2559, 2560 และ 2561 สิ้นสุดวันที่ 31 มีนาคม 2559, 2560 และ 2561

บริษัท โลหะกิจ เม็ททอล จำกัด (มหาชน) และบริษัทย่อย

งบดุล

สำหรับปี สิ้นสุด ณ วันที่ 31 มีนาคม 2559, 2560 และ 2561

(หน่วย: ล้านบาท)

	งบตรวจสอบ					
	สิ้นสุด 31 มีนาคม					
	ปีบัญชี 2559		ปีบัญชี 2560		ปีบัญชี 2561	
	จำนวนเงิน	%	จำนวนเงิน	%	จำนวนเงิน	%
สินทรัพย์						
สินทรัพย์หมุนเวียน						
เงินสดและรายการเทียบเท่าเงินสด	177,643	8.01	237,452	10.45	488,973	20.70
เงินลงทุนชั่วคราว	4,504	0.20	21,352	0.94	4,852	0.21
ลูกหนี้การค้าและลูกหนี้อื่น	762,173	34.37	679,827	29.93	706,035	29.89
สินค้าคงเหลือ - สุทธิ	664,352	29.96	792,709	34.90	663,318	28.08
สินทรัพย์หมุนเวียนอื่น	4,973	0.23	5,713	0.25	3,240	0.14
รวมสินทรัพย์หมุนเวียน	1,613,645	72.77	1,737,053	76.47	1,886,418	79.02
สินทรัพย์ไม่หมุนเวียน						
เงินลงทุนในบริษัทร่วม	9,330	0.42	10,990	0.48	12,427	0.53
เงินลงทุนระยะยาว	3,160	0.14	2,730	0.12	2,765	0.12
เงินลงทุนระยะยาวอื่น	-	-	-	-	-	-
ที่ดิน อาคารและอุปกรณ์ - สุทธิ	519,217	23.42	448,518	19.75	412,069	17.45
สินทรัพย์ไม่มีตัวตน	433	0.02	762	0.03	565	0.02
เงินฝากสถาบันการเงินซึ่งมีชื่อจำกัด ในการใช้	46,500	2.10	45,980	2.03	41,180	1.96
สินทรัพย์ภาษีเงินได้รอการตัดบัญชี***	21,494	0.97	21,601	0.95	17,897	0.76
สินทรัพย์ไม่หมุนเวียนอื่น	3,630	0.16	3,828	0.17	3,712	0.16
รวมสินทรัพย์ไม่หมุนเวียน	630,444	26.32	534,409	23.53	495,615	20.98
รวมสินทรัพย์	2,217,409	100.00	2,271,462	100.00	2,362,033	100.00
หนี้สินและส่วนของผู้ถือหุ้น						
หนี้สินหมุนเวียน						
เงินเบิกเกินบัญชีและเงินกู้ยืมระยะสั้น จากสถาบันการเงิน	252,953	11.41	53,563	2.36	35,842	1.52
เจ้าหนี้การค้าและเจ้าหนี้อื่น	362,818	16.36	531,894	23.42	546,832	23.15
เจ้าหนี้ตามสัญญาเช่าทางการเงินที่ถึง กำหนดชำระภายใน 1 ปี	3,480	0.16	1,168	0.05	-	0.00
ภาษีเงินได้นิติบุคคลค้างจ่าย	15,167	0.68	29,492	1.30	30,950	1.31
หนี้สินหมุนเวียนอื่น	13,052	0.59	8,233	0.36	27,297	1.16
รวมหนี้สินหมุนเวียน	647,470	29.20	624,350	27.49	640,921	27.13
หนี้สินไม่หมุนเวียน						
เจ้าหนี้ตามสัญญาเช่าทางการเงิน สำรองผลประโยชน์ระยะยาวของ พนักงาน	1,168	0.05	-	-	-	-
หนี้สินไม่หมุนเวียนอื่น	30,018	1.36	31,069	1.36	36,504	1.55
หนี้สินไม่หมุนเวียนอื่น	1	-	1	-	1	-
รวมหนี้สินไม่หมุนเวียน	31,187	1.41	31,070	1.36	36,505	1.55
หนี้สินรวม	678,657	30.61	655,420	28.85	677,426	28.68
ส่วนของผู้ถือหุ้น						
ทุนเรือนหุ้น						
ทุนจดทะเบียน	383,000		383,000		383,000	
ทุนที่ออกและเรียกชำระแล้ว	383,000	17.27	383,000	16.86	383,000	16.21
ส่วนเกินมูลค่าหุ้น	519,673	23.44	519,673	22.88	519,673	22.00
กำไรสะสม						
จัดสรรแล้ว-สำรองตาม กฎหมาย	65,300	2.94	72,600	3.20	72,600	3.14
ที่ยังไม่ได้จัดสรร ***	376,513	16.98	440,806	19.39	493,205	20.88
องค์ประกอบอื่นของส่วนของผู้ ถือหุ้น	(25)	-	(455)	-	323	0.01
ส่วนของผู้ถือหุ้นส่วนน้อย***	194,291	8.76	200,418	8.81	214,306	9.07
รวมส่วนของผู้ถือหุ้น	1,538,752	69.39	1,616,042	71.15	1,684,607	71.32
รวมหนี้สินและส่วนของผู้ถือหุ้น	2,217,409	100.00	2,271,462	100.00	2,362,033	100.00

บริษัท โลหะกิจ เม็ททอล จำกัด (มหาชน) และบริษัทย่อย

งบกำไรขาดทุน

สำหรับปี สิ้นสุดวันที่ 31 มีนาคม 2559, 2560 และ 2561

(หน่วย: พันบาท)

	งบตรวจสอบ					
	สิ้นสุด 31 มีนาคม					
	ปีบัญชี 2559		ปีบัญชี 2560		ปีบัญชี 2561	
	จำนวนเงิน	%	จำนวนเงิน	%	จำนวนเงิน	%
รายได้						
รายได้จากการขายและ บริการ	3,176,851	99.06	3,199,817	99.19	3,376,190	99.08
รายได้อื่น	30,169	0.94	26,230	0.81	31,384	0.92
รวมรายได้	3,207,020	100	3,226,047	100	3,407,574	100
ค่าใช้จ่าย						
ต้นทุนขายและบริการ	2,858,660	89.13	2,773,596	85.97	2,893,971	84.93
ค่าใช้จ่ายในการขาย	75,202	2.34	67,990	2.11	67,045	1.94
ค่าใช้จ่ายในการบริหาร	99,324	3.10	104,795	3.25	106,145	3.11
รวมค่าใช้จ่าย	3,033,186	94.58	2,946,381	91.33	3,066,161	89.98
กำไร (ขาดทุน) ก่อนหักดอกเบี้ยจ่ายและภาษี เงินได้	173,834	5.42	279,666	5.42	341,413	10.02
ค่าใช้จ่ายทางการเงิน	-14,912	-0.46	-8,015	-0.46	-4,827	-0.14
ส่วนแบ่งกำไรจากเงินในลงทุนในบริษัทร่วม	1,199	0.04	1,659	0.04	1,436	0.04
ภาษีเงินได้***	-33,404	-1.04	-54,317	-1.04	-67,946	-1.99
ส่วนแบ่งกำไรของผู้ถือหุ้นส่วนน้อย	-29,022	-0.90	-42,429	-0.90	-61,887	-1.82
กำไร (ขาดทุน) สุทธิ	97,695	3.05	176,564	3.05	208,189	6.11
มูลค่าที่ตราไว้ (บาท)	1		1		1	
กำไรสุทธิต่อหุ้น – Weighted average (บาท)	0.26		0.46		0.54	

บริษัท โลหะกิจ เม็ททอล จำกัด (มหาชน) และบริษัทย่อย

งบกระแสเงินสด

สำหรับปี สิ้นสุด ณ วันที่ 31 มีนาคม 2559, 2560 และ 2561

(หน่วย: พันบาท)

	งบตรวจสอบ		
	สิ้นสุด 31 มีนาคม		
	ปีบัญชี 2559	ปีบัญชี 2560	ปีบัญชี 2561
กระแสเงินสดจาก (ใช้ไป) ใน) กิจกรรมดำเนินงาน			
กำไรสุทธิก่อนภาษี	160,120	273,310	338,023
รายการปรับกระทบกำไร (ขาดทุน) สุทธิเป็นเงินสุทธิรับ (จ่าย) จากกิจกรรมดำเนินงาน:			
ค่าเสื่อมราคา	91,622	82,743	70,354
ค่าตัดจำหน่าย	140	162	197
ค่าเผื่อน้ำหนักจะสูญ (โอนกลับ)	6,440	749	-3,237
ค่าเผื่อสินค้าเสื่อมสภาพ (โอนกลับ)	2,660	-1,901	-8,992
กำไรจากการจำหน่ายเงินลงทุนชั่วคราว	-	-	-
ขาดทุน (กำไร) จากการขายที่ดิน อาคาร อุปกรณ์และเงินลงทุน	-1,221	-3,992	-6,687
กำไรที่ยังไม่เกิดขึ้นจริงในการเปลี่ยนแปลงมูลค่าเงินลงทุนระยะสั้น	-4	-25	-19
การเปลี่ยนแปลงในสำรองผลประโยชน์ระยะยาวของพนักงาน***	3,319	4,241	3,836
ขาดทุน (กำไร) จากอัตราแลกเปลี่ยนที่ยังไม่เกิดขึ้น	-159	-359	-53
ส่วนแบ่งกำไรจากการลงทุนในบริษัทร่วม	-1,199	-1,659	-1,437
ดอกเบี้ยรับ	-896	-842	-757
เงินปันผลรับ	-200	-177	-358
ค่าใช้จ่ายดอกเบี้ย	13,636	6,702	3,705
กำไรสุทธิจากการดำเนินงานก่อนการเปลี่ยนแปลงในสินทรัพย์และหนี้สินจากการดำเนินงาน	274,258	358,952	394,575
สินทรัพย์จากการดำเนินงาน (เพิ่มขึ้น) ลดลง			
ลูกหนี้การค้าและลูกหนี้อื่น	9,880	81,627	-22,973
สินค้าคงเหลือ	156,787	-126,455	-138,383
สินทรัพย์หมุนเวียนอื่น	2,933	-741	2,473
สินทรัพย์ไม่หมุนเวียนอื่น	4,904	-198	116
หนี้สินจากการดำเนินงานเพิ่มขึ้น (ลดลง)			
เจ้าหนี้การค้าและเจ้าหนี้อื่น	-72,392	169,592	31,977
เงินสดจ่ายผลประโยชน์พนักงาน	-1,118	-131	-
หนี้สินหมุนเวียนอื่น	138	-4,819	2,095
เงินสดจาก (ใช้ไป) ใน) กิจกรรมดำเนินงาน	375,390	477,827	546,646
จ่ายดอกเบี้ย	-13,978	-6,937	-3,729
จ่ายภาษีเงินได้	-35,576	-40,711	-62,464
เงินสดสุทธิจาก (ใช้ไป) ใน) จากกิจกรรมดำเนินงาน	325,836	430,179	480,453
กระแสเงินสดจาก (ใช้ไป) ใน) กิจกรรมลงทุน			
เงินสดรับ (จ่าย) จากการจำหน่ายเงินลงทุนในบริษัทย่อย	-	-	-1,250
เงินฝากสถาบันการเงินซึ่งมีข้อจำกัดในการใช้เพิ่มขึ้น	-500	520	-200
เงินสดจ่ายซื้อที่ดิน อาคาร และอุปกรณ์และสินทรัพย์ไม่มีตัวตน	-65,474	-13,671	-35,043
ดอกเบี้ยรับ	913	830	758
เงินปันผลรับ	200	177	358
เงินสดจ่ายซื้อเงินลงทุนชั่วคราว	-4,500	-22,900	-
เงินสดรับจากการจำหน่ายเงินลงทุนระยะสั้น	20,118	6,100	16,855
เงินสดรับจากการขายที่ดิน อาคาร และอุปกรณ์	1,224	5,104	8,230
เงินสดสุทธิใช้ไปในกิจกรรมลงทุน	-48,019	-23,840	-10,292
กระแสเงินสดจาก (ใช้ไป) ใน) กิจกรรมจัดหาเงิน			
เงินเบิกเกินบัญชีและเงินกู้ระยะสั้นจากสถาบันการเงินเพิ่มขึ้น (ลดลง)	-125,892	-199,390	-17,720
เงินสดจ่ายเจ้าหน้าที่ตามสัญญาเช่าทางการเงิน	-4,852	-3,480	-1,168
เงินปันผลจ่าย	-105,401	-143,720	-199,760
เงินสดรับจากการเพิ่มทุนในบริษัทย่อยของผู้ถือหุ้นส่วนน้อยที่ไม่มีอำนาจควบคุมบริษัทย่อย	1,250	-	-
เงินสดสุทธิได้มาจาก (ใช้ไป) ใน) กิจกรรมจัดหาเงิน	-234,895	-346,590	-218,648
ผลกระทบจากการเปลี่ยนแปลงของอัตราแลกเปลี่ยนที่มีต่อเงินสดและรายการเทียบเท่าเงินสด	-86	-60	8
เงินสดและรายการเทียบเท่าเงินสดเพิ่มขึ้น (ลดลง) สุทธิ	42,836	59,809	251,521
เงินสดและรายการเทียบเท่าเงินสดต้นปี	134,807	177,643	237,452
เงินสดและรายการเทียบเท่าเงินสด ณ วันสิ้นปี	177,643	237,452	488,973

บริษัท โลหะกิจ เม็ททอล จำกัด (มหาชน) และบริษัทย่อย

อัตราส่วนทางการเงิน

ณ วันที่ 31 มีนาคม 2559, 2560 และ 2561

	งบตรวจสอบ		
	สิ้นสุด 31 มีนาคม		
	ปี 2559	ปี 2560	ปี 2561
อัตราส่วนสภาพคล่อง (Liquidity ratio)			
อัตราส่วนสภาพคล่อง (เท่า)	2.49	2.78	2.91
อัตราส่วนสภาพคล่องหมุนเร็ว (เท่า)	1.45	1.47	1.86
อัตราส่วนสภาพคล่องกระแสเงินสด (เท่า)	0.44	0.68	0.76
อัตราส่วนหมุนเวียนลูกหนี้การค้า - รวม (เท่า)	4.01	4.30	4.75
ระยะเวลาเก็บหนี้เฉลี่ย - รวม (วัน)	90	84	76
อัตราส่วนหมุนเวียนสินค้าคงเหลือ - (เท่า)	6.26	6.43	6.57
ระยะเวลาขายสินค้าเฉลี่ย - (วัน)	58	56	55
อัตราส่วนหมุนเวียนเจ้าหนี้ (เท่า)	4.65	4.94	4.99
ระยะเวลารับชำระหนี้ (วัน)	77	73	72
Cash Cycle (วัน)	70	67	58
อัตราส่วนแสดงความสามารถในการหากำไร (Profitability ratio)			
อัตรากำไรขั้นต้น (%)	10.02%	13.32%	14.28%
อัตรากำไรจากการดำเนินงาน (%)	4.52%	7.92%	9.18%
อัตราส่วนเงินสดต่อการหากำไร (%)	226.80%	169.74%	154.97%
อัตรากำไรสุทธิ (%)	3.05%	5.47%	6.11%
อัตราผลตอบแทนผู้ถือหุ้น (%)	7.31%	12.79%	14.43%
อัตราส่วนแสดงประสิทธิภาพในการดำเนินงาน (Efficiency ratio)			
อัตราผลตอบแทนจากสินทรัพย์ (%)	4.24%	7.87%	8.99%
อัตราผลตอบแทนจากสินทรัพย์ถาวร (%)	35.56%	53.59%	64.73%
อัตราการหมุนของสินทรัพย์ (เท่า)	1.39	1.44	1.47
อัตราส่วนวิเคราะห์นโยบายทางการเงิน (Financial policy ratio)			
อัตราส่วนหนี้สินต่อส่วนของผู้ถือหุ้น (เท่า)	0.44	0.41	0.40
อัตราส่วนความสามารถชำระดอกเบี้ย (เท่า)	26.86	68.88	146.59
อัตราส่วนความสามารถชำระภาระผูกพัน (cash basis) (เท่า)	1.91	2.73	2.05
อัตราการจ่ายเงินปันผล (%)	94.09%	73.75%	82.79%

13.2 คำอธิบายและการวิเคราะห์ของฝ่ายจัดการ

(ก) ผลการดำเนินงาน

บริษัทและบริษัทย่อยประกอบธุรกิจหลักด้านการแปรรูปสแตนเลสมีแนวโน้มอย่างครบวงจร การดำเนินธุรกิจของบริษัทและบริษัทย่อยประกอบด้วยการจัดการจัดหา แปรรูป และจำหน่ายสแตนเลสรีดเย็นชนิดม้วนและแผ่น ผลิตและจำหน่ายท่อ สแตนเลส แปรรูปและจำหน่ายเหล็กชุบสังกะสีและเหล็กเคลือบสังกะสีชนิดม้วนและแผ่น และให้บริการด้านการตัด เจาะ ชัดผิว สแตนเลสและเหล็กตามความต้องการของลูกค้า สแตนเลสเป็นโลหะที่มีความแข็งแรงทนทาน ด้านทานการสึกกร่อน และทำความสะอาดได้ง่าย ผลิตภัณฑ์ของบริษัทและบริษัทย่อยนำไปใช้ในอุตสาหกรรมต่างๆ เช่น อุตสาหกรรมเครื่องใช้ไฟฟ้าในบ้าน อุตสาหกรรมก่อสร้าง อุตสาหกรรมยานยนต์ อุตสาหกรรมคอมพิวเตอร์ อุตสาหกรรมอาหาร เป็นต้น บริษัทก่อตั้งและประกอบธุรกิจในปี 2532 ต่อมาได้จัดตั้งบริษัทย่อย 3 บริษัทและบริษัทร่วม 1 บริษัทประกอบด้วย

(1) วันที่ 14 เดือนตุลาคม 2547 บริษัทได้จัดตั้งบริษัทย่อยรายบริษัท ออโต้ เม็ททอล จำกัด (บริษัทถือหุ้นในสัดส่วนร้อยละ 99.99) เพื่อประกอบธุรกิจผลิตและจำหน่ายท่อสแตนเลสสำหรับอุตสาหกรรมยานยนต์ ได้แก่ ท่อไอเสียรถยนต์ ท่อไอเสียรถจักรยานยนต์ บริษัทย่อยดังกล่าวมีผลประกอบการเชิงพาณิชย์ในปีบัญชี 2550 ต่อมาเมื่อวันที่ 1 ตุลาคม 2553 บริษัทใหญ่มีการขายเงินลงทุนบริษัทย่อยให้แก่พันธมิตรธุรกิจจากญี่ปุ่น Mory Industrial Inc. จากประเทศญี่ปุ่นในสัดส่วนร้อยละ 40.00 ทำให้บริษัทมีสัดส่วนถือหุ้นลดลงเหลือร้อยละ 59.99

(2) วันที่ 2 เดือนมิถุนายน 2548 บริษัทได้จัดตั้งบริษัทย่อยรายบริษัท ดี-สแตนเลส จำกัด (บริษัทถือหุ้นในสัดส่วนร้อยละ 99.93) ทุนจดทะเบียน 1 ล้านบาท ต่อมาเปลี่ยนชื่อเป็นบริษัท สแตนเลสทางเลือก จำกัด เพื่อประกอบธุรกิจผลิตและจำหน่ายผลิตภัณฑ์สแตนเลสเกรดเฉพาะ บริษัทย่อยดังกล่าวมีผลประกอบการเชิงพาณิชย์ในปีบัญชี 2549 และเมื่อวันที่ 4 มกราคม 2559 บริษัทได้จดทะเบียนเปลี่ยนชื่อบริษัทเป็น บริษัท อัลเทอร์เนทีฟ เอ็นแมท จำกัด และได้เพิ่มทุนจดทะเบียนเป็น 10 ล้านบาท โดยเรียกชำระแล้ว 5.5 ล้านบาท และมีสัดส่วนถือหุ้นลดลงเหลือร้อยละ 74.99 และ นักธุรกิจจากประเทศสิงคโปร์หนึ่งท่านถือหุ้นในสัดส่วนร้อยละ 25.00 โดยการเพิ่มทุนมีวัตถุประสงค์เพื่อขยายธุรกิจเข้าสู่ผลิตภัณฑ์ประเภทอลูมิเนียมในตลาดใหม่

เมื่อวันที่ 7 พฤศจิกายน 2560 ที่ประชุมกรรมการบริษัทฯ ได้มีมติอนุมัติให้บริษัทฯ ชื้อหุ้นสามัญของบริษัท อัลเทอร์เนทีฟ เอ็นแมท จำกัด (บริษัทย่อย) จากผู้มีส่วนได้เสียที่ไม่มีอำนาจควบคุมของ บริษัทย่อยจำนวน 25,000 หุ้น มูลค่าหุ้นที่ตราไว้หุ้นละ 100 บาท (เรียกชำระเต็มมูลค่าแล้วจำนวน 2 หุ้น และเรียกชำระแล้วร้อยละ 50 จำนวน 24,998 หุ้น) เป็นจำนวนเงิน 1.25 ล้านบาท ซึ่งจะทำให้สัดส่วนเงินลงทุนในส่วนของบริษัทฯ เพิ่มขึ้นเป็นร้อยละ 100 ของทุนจดทะเบียนของบริษัทฯ ดังกล่าว

(3) บริษัท โมวี โลหะกิจ (ประเทศไทย) จำกัด บริษัทร่วมจัดตั้งขึ้นเป็นบริษัทจำกัดเมื่อวันที่ 1 เมษายน 2552 มีบริษัท โลหะกิจ เม็ททอล จำกัด (มหาชน) ถือหุ้นในสัดส่วนร้อยละ 49.00 และ Mory Industries, Inc. ถือหุ้นในสัดส่วนร้อยละ 49.00 เช่นกัน เป็นผู้ถือหุ้นใหญ่ร่วมกัน ธุรกิจหลักของบริษัทฯ คือ ดำเนินกิจการด้านหน้า ด้านการขายและการตลาดทั้งในประเทศและต่างประเทศให้กับบริษัทผู้ถือหุ้นใหญ่และบริษัทในกลุ่ม

(4) เมื่อวันที่ 31 มกราคม 2556 บริษัทได้ซื้อหุ้นสามัญของ บริษัท เจริญรุ่งเรืองเม็ททอล จำกัด (ณ วันที่ 1 เมษายน 2557 ได้เปลี่ยนชื่อเป็น บริษัท เอ็นเอสซี เม็ททอล จำกัด) ในสัดส่วนร้อยละ 100.00 ซึ่งเป็นตัวแทนจำหน่ายประเภท ทองแดง อลูมิเนียมและสเตนเลส

ผลการดำเนินงาน

ผลประกอบการงวดประจำปี สิ้นสุดวันที่ 31 มีนาคม 2561 บริษัทและบริษัทย่อยมีกำไรสุทธิในส่วนของผู้ถือหุ้นบริษัทใหญ่จำนวน 208.18 ล้านบาท เพิ่มขึ้น 31.62 ล้านบาทหรือเพิ่มขึ้นร้อยละ 17.9 โดยยอดขายและกำไรสุทธิเพิ่มขึ้นเมื่อเทียบผลประกอบการช่วงเดียวกันของปีก่อน ซึ่งมีผลกำไรสุทธิ 176.56 ล้านบาท ยอดขายที่เพิ่มขึ้นในภาพรวมเกิดจากการฟื้นตัวของเศรษฐกิจไทยในปี 2560 จึงได้รับแรงหนุนจากการส่งออกการท่องเที่ยวที่แข็งแกร่ง ตลอดจนการฟื้นตัวของสัญญาณการลงทุนในโครงการใหม่ๆและการใช้จ่ายภาครัฐ เหล่านี้เป็นปัจจัยกระตุ้นทางเศรษฐกิจที่เป็นประโยชน์ต่อลูกค้าของบริษัทและบริษัทย่อยในอุตสาหกรรมต่างๆและส่งผลดีต่อผลการดำเนินงานของบริษัทและบริษัทย่อยในลำดับต่อมา ในส่วนของกำไรสุทธิที่เพิ่มขึ้นเนื่องจากกำไรขั้นต้นยังคงอยู่ในระดับที่ดีจากกลุ่มสินค้าโลหะประเภทต่างๆ โดยเฉพาะสินค้ากลุ่มท่อไอเสียในอุตสาหกรรมยานยนต์ ซึ่งเป็นผลมาจากประสิทธิภาพการผลิตที่ดีขึ้นในระหว่างปี

ทั้งนี้กำไรก่อนดอกเบี้ยจ่ายและภาษีเงินได้เพิ่มขึ้น 61.74 ล้านบาท ในขณะที่มีค่าใช้จ่ายจากภาษีเงินได้เพิ่มขึ้น 13.63 ล้านบาท และ ค่าใช้จ่ายทางการเงินลดลง 3.19 ล้านบาท ในขณะที่มีส่วนแบ่งกำไรสุทธิของผู้ถือหุ้นส่วนน้อยของบริษัทย่อยเพิ่มขึ้นจำนวน 19.46 ล้านบาทในปีปัจจุบัน

ผลประกอบการงวดประจำปี สิ้นสุดวันที่ 31 มีนาคม 2560 บริษัทและบริษัทย่อยมีกำไรสุทธิในส่วนของผู้ถือหุ้นบริษัทใหญ่จำนวน 176.56 ล้านบาท เพิ่มขึ้น 78.86 ล้านบาทหรือเพิ่มขึ้นร้อยละ 80.7 โดยยอดขายเปลี่ยนแปลงเล็กน้อยแต่กำไรสุทธิเพิ่มขึ้นเมื่อเทียบผลประกอบการช่วงเดียวกันของปีก่อน ซึ่งมีผลกำไรสุทธิ 97.70 ล้านบาท กำไรสุทธิที่เพิ่มขึ้นเนื่องจากภาพรวมการจัดการพัฒนากระบวนการผลิตอย่างต่อเนื่องเพื่อบริหารต้นทุนในส่วนที่ยังขาดประสิทธิภาพและ ยอดขายและกำไรขั้นต้นของกลุ่มท่อไอเสียที่เพิ่มขึ้นในกลุ่มอุตสาหกรรมยานยนต์ ในขณะที่ภาพรวมเศรษฐกิจไทยในปี 2559 ถึง 2560 ยังอยู่ในลักษณะค่อยๆฟื้นตัวจากแรงหนุนจากมาตรการการลงทุนในโครงการก่อสร้างขนาดใหญ่และกระตุ้นเศรษฐกิจของภาครัฐเช่น โครงการก่อสร้างขนาดใหญ่เกี่ยวกับเครือข่ายคมนาคมทางถนนและทางราง ซึ่งช่วยหนุนให้เกิดการบริโภคและการลงทุนจากภาคเอกชนที่ขยายตัว และการท่องเที่ยวก็ยังเป็นแรงขับเคลื่อนสำคัญของเศรษฐกิจไทย

ทั้งนี้กำไรก่อนดอกเบี้ยจ่ายและภาษีเงินได้เพิ่มขึ้น 105.84 ล้านบาท ในขณะที่มีค่าใช้จ่ายจากภาษีเงินได้เพิ่มขึ้น 20.92 ล้านบาท และ ค่าใช้จ่ายทางการเงินลดลง 6.89 ล้านบาท ในขณะที่มีส่วนแบ่งกำไรสุทธิของผู้ถือหุ้นส่วนน้อยของบริษัทย่อยเพิ่มขึ้นจำนวน 13.41 ล้านบาทในปีปัจจุบัน

ผลประกอบการงวดประจำปี สิ้นสุดวันที่ 31 มีนาคม 2559 บริษัทและบริษัทย่อยมีกำไรสุทธิในส่วนของผู้ถือหุ้นบริษัทใหญ่จำนวน 97.70 ล้านบาท ลดลง 34.22 ล้านบาทหรือลดลงร้อยละ 25.9 โดยยอดขายและกำไรสุทธิลดลงเมื่อเทียบผลประกอบการช่วงเดียวกันของปีก่อน ซึ่งมีผลกำไรสุทธิ 131.92 ล้านบาท ทั้งนี้เนื่องเศรษฐกิจในปีปัจจุบันก็ยังคงฟื้นตัวอย่างอ่อนแรง แม้ว่าจะมีแรงสนับสนุนจากการใช้จ่ายของภาครัฐ การใช้จ่ายภาคเอกชนที่ส่วนหนึ่งได้รับผลบวกจากปัจจัยกระตุ้น และภาคการท่องเที่ยวที่ฟื้นตัวดี แต่การส่งออกสินค้ายังหดตัวจากผลของการชะลอตัวของเศรษฐกิจจีนและอาเซียน และราคาน้ำมันที่ต่ำในตลาดโลกมีผลกดดันราคาสินค้าที่ผลิตเพื่อส่งออกหลายชนิด ภาคการผลิตในภาคอุตสาหกรรมและการลงทุนภาคเอกชนยังทรงตัวอยู่ในระดับต่ำ อย่างไรก็ตามการฟื้นตัวของเศรษฐกิจไทยในระยะต่อไป

คาดว่าน่าจะมีภาพเป็นบวกจากมาตรการปรับโครงสร้างทางเศรษฐกิจเข้าสู่ฐานรากและการกระตุ้นการลงทุนใหม่ๆผ่านการให้สิทธิประโยชน์ต่างๆ ตลอดจนการเร่งการใช้จ่ายเม็ดเงินภายใต้งบประมาณและโครงการลงทุนขนาดใหญ่ต่างๆของภาครัฐ

ทั้งนี้กำไรก่อนดอกเบี้ยจ่ายและภาษีเงินได้ลดลง 38.89 ล้านบาท ในขณะที่มีค่าใช้จ่ายจากภาษีเงินได้ลดลง 6.12 ล้านบาท และ ค่าใช้จ่ายทางการเงินลดลง 3.47 ล้านบาท ในขณะที่มีส่วนแบ่งกำไรสุทธิของผู้ถือหุ้นส่วนน้อยของบริษัทย่อยเพิ่มขึ้นจำนวน 5.43 ล้านบาทในปีปัจจุบัน

รายได้

รายได้สำหรับงวดประจำปี สิ้นสุดวันที่ 31 มีนาคม 2561 บริษัทและบริษัทย่อยมีรายได้จากการขายและบริการจำนวน 3,376.19 ล้านบาท เปรียบเทียบกับงวดเดียวกันของปีก่อนที่มีรายได้จากการขายและบริการจำนวน 3,199.82 ล้านบาท เพิ่มขึ้นในอัตราร้อยละ 5.5 ทั้งนี้ยอดขายที่เพิ่มขึ้นส่วนใหญ่เกิดจากน้ำหนักขายโดยรวมเพิ่มขึ้นในกลุ่มท่อไอเสียในอุตสาหกรรมยานยนต์

ทั้งนี้ยอดขายส่วนใหญ่ของบริษัทมาจากกลุ่มสินค้าแอสตันเลส ทองแดง อลูมิเนียม ในขณะที่ยอดขายส่วนใหญ่ของบริษัทย่อยมาจากยอดขายกลุ่มสินค้าโลหะประเภทแอสตันเลส และ อโลหะประเภท ทองแดง อลูมิเนียม โดยเป็นการขายให้กับกลุ่มอุตสาหกรรมต่างๆโดยส่วนใหญ่เป็นอุตสาหกรรมยานยนต์ เครื่องใช้ไฟฟ้า และ ก่อสร้าง

รายได้จากการขายของบริษัทและบริษัทย่อยส่วนใหญ่เป็นรายได้จากการขายในประเทศ โดยในงวดประจำปีสิ้นสุดวันที่ 31 มีนาคม 2561 บริษัทและบริษัทย่อยมีรายได้จากการขายในประเทศคิดเป็นสัดส่วนร้อยละ 99.49 ของรายได้รวมจากการขายและบริการ

รายได้สำหรับงวดประจำปี สิ้นสุดวันที่ 31 มีนาคม 2560 บริษัทและบริษัทย่อยมีรายได้จากการขายและบริการจำนวน 3,199.82 ล้านบาท เปรียบเทียบกับงวดเดียวกันของปีก่อนที่มีรายได้จากการขายและบริการจำนวน 3,176.85 ล้านบาท เพิ่มขึ้นเล็กน้อยในอัตราร้อยละ 0.7 ทั้งนี้ยอดขายที่เพิ่มขึ้นเกิดจากน้ำหนักขายโดยรวมเพิ่มขึ้นในแทบทุกกลุ่มสินค้า แม้ว่าราคาขายโดยเฉลี่ยจะลดลงในแทบทุกกลุ่มสินค้าเมื่อเปรียบเทียบกับช่วงเวลาเดียวกันของปีก่อน

ทั้งนี้ยอดขายส่วนใหญ่ของบริษัทมาจากกลุ่มสินค้าแอสตันเลส ทองแดง อลูมิเนียม ในขณะที่ยอดขายส่วนใหญ่ของบริษัทย่อยมาจากยอดขายกลุ่มสินค้าโลหะประเภทแอสตันเลส และ อโลหะประเภท ทองแดง อลูมิเนียม โดยเป็นการขายให้กับกลุ่มอุตสาหกรรมต่างๆโดยส่วนใหญ่เป็นอุตสาหกรรมยานยนต์ เครื่องใช้ไฟฟ้า และ ก่อสร้าง

รายได้จากการขายของบริษัทและบริษัทย่อยส่วนใหญ่เป็นรายได้จากการขายในประเทศ โดยในงวดประจำปีสิ้นสุดวันที่ 31 มีนาคม 2560 บริษัทและบริษัทย่อยมีรายได้จากการขายในประเทศคิดเป็นสัดส่วนร้อยละ 99.20 ของรายได้รวมจากการขายและบริการ

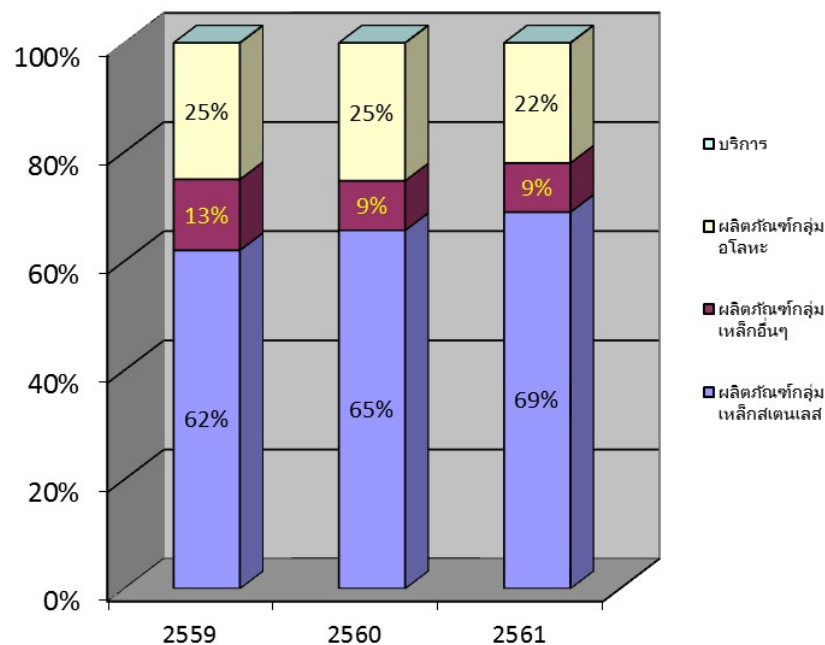
รายได้สำหรับงวดประจำปี สิ้นสุดวันที่ 31 มีนาคม 2559 บริษัทและบริษัทย่อยมีรายได้จากการขายและบริการจำนวน 3,176.85 ล้านบาท เปรียบเทียบกับงวดเดียวกันของปีก่อนที่มีรายได้จากการขายและบริการจำนวน 3,372.45 ล้านบาท ลดลงในอัตราร้อยละ 5.8 ทั้งนี้ยอดขายที่ลดลงเกิดจากน้ำหนักขายลดลงในกลุ่มสินค้าสแตนเลสเกรด

ต่างๆประเภทไม้วนและแผ่น จากการชะลอตัวของภาคการผลิตในอุตสาหกรรมลูกค้าต่างๆที่ผ่านมาในปีนี้อยู่เปรียบเทียบกับปีก่อนหน้า และประกอบกับราคาตลาดโลกของวัตถุดิบประเภทสเตนเลสที่ยังคงลดลงต่อเนื่องในระหว่างปีและต่ำกว่าช่วงระยะเวลาเดียวของปีก่อน

ทั้งนี้ยอดขายส่วนใหญ่ของบริษัทมาจากกลุ่มสินค้าสเตนเลส ทองแดง อลูมิเนียม ในขณะที่ยอดขายส่วนใหญ่ของบริษัทที่ย่อยมาจากยอดขายกลุ่มสินค้าโลหะประเภทสเตนเลส และ อโลหะประเภท ทองแดง อลูมิเนียม โดยเป็นการขายให้กับกลุ่มอุตสาหกรรมต่างๆโดยส่วนใหญ่เป็นอุตสาหกรรมยานยนต์ เครื่องใช้ไฟฟ้า และ ก่อสร้าง

รายได้จากการขายของบริษัทและบริษัทย่อยส่วนใหญ่เป็นรายได้จากการขายในประเทศ โดยในงวดประจำปีสิ้นสุดวันที่ 31 มีนาคม 2559 บริษัทและบริษัทย่อยมีรายได้จากการขายในประเทศคิดเป็นสัดส่วนร้อยละ 99.45 ของรายได้รวมจากการขายและบริการ

ยอดขายและบริการตามกลุ่มผลิตภัณฑ์



นอกจากนี้ บริษัทและบริษัทย่อย มีรายได้จากการให้บริการ และรายได้อื่น ดังนี้

(1) รายได้จากการให้บริการ ได้แก่ การให้บริการตัด เจาะ ขัดผิว บี้มกลม พับขึ้นรูป ผลิตภัณฑ์ สเตนเลส สำหรับปีบัญชี 2559 2560 และ 2561 จำนวน 3.72 ล้านบาท 2.61 ล้านบาท และ จำนวน 3.25 ล้านบาท ตามลำดับ

(2) รายได้อื่น ได้แก่ รายได้จากดอกเบี้ยรับ รายได้จากการขายเศษเหล็ก สำหรับปีบัญชี 2559 ปีบัญชี 2560 และ ปีบัญชี 2561 จำนวน 30.17 ล้านบาท 26.23 ล้านบาท และ จำนวน 31.38 ล้านบาท ตามลำดับ รายละเอียดดังนี้

รายได้อื่น	ปีบัญชี 2559	ปีบัญชี 2560	ปีบัญชี 2561
ดอกเบี้ยรับ	0.89	0.84	0.76
เงินปันผลรับ	0.20	0.18	0.36
รายได้จากการขายเศษเหล็ก	26.60	21.20	22.27
กำไรจากการขายทรัพย์สิน	1.14	3.97	7.09
รายได้อื่นๆ	1.34	0.04	0.90
รวมรายได้อื่น	30.17	26.23	31.38

จะเห็นว่ารายได้อื่นที่สำคัญ คือ รายได้จากการขายเศษสแตนเลส ซึ่งมีที่มาจากบริษัทและบริษัทย่อยนำวัตถุดิบประเภทแผ่นสแตนเลสรีดเย็นชนิดม้วน แผ่น และแถบ มาผ่านกระบวนการแปรรูปต่างๆ ตามคำสั่งของลูกค้า เช่น การตัดตามความกว้าง ยาว ตามที่ลูกค้ากำหนด และมีเศษที่เหลือจากการแปรรูปดังกล่าว โดยบริษัทและบริษัทย่อยนำเศษที่เหลือดังกล่าวไปจำหน่าย และบันทึกบัญชีเป็นรายได้อื่น

รายได้รวมของบริษัทจำนวน 3,207.01 ล้านบาท จำนวน 3,226.05 ล้านบาท และ จำนวน 3,407.57 ล้านบาทในปีบัญชี 2559 ปีบัญชี 2560 และปีบัญชี 2561 ตามลำดับ

ต้นทุนขายและบริการ

สำหรับปีบัญชี 2559 ปีบัญชี 2560 และปีบัญชี 2561 บริษัทและบริษัทย่อยมีต้นทุนขายและบริการ จำนวน 2,858.66 ล้านบาท 2,773.60 ล้านบาท และ 2,893.97 ล้านบาท ตามลำดับ หรือคิดเป็นสัดส่วนร้อยละ 89.14 ร้อยละ 85.98 และร้อยละ 84.93 ของรายได้รวม ตามลำดับ ต้นทุนขายและบริการส่วนใหญ่ของบริษัทและบริษัทย่อยมาจากต้นทุนวัตถุดิบประเภทสแตนเลสรีดเย็นชนิดม้วนและแผ่น และสแตนเลสเกรดเฉพาะ ซึ่งทางบริษัทและบริษัทย่อยได้นำมาแปรรูปเป็นผลิตภัณฑ์สแตนเลสประเภทต่างๆ

ในงวดปีบัญชี 2561 บริษัทและบริษัทย่อยมีต้นทุนขายที่เพิ่มขึ้นในอัตราร้อยละ 4.3 โดยเพิ่มขึ้นในอัตราที่น้อยกว่าในขณะที่ยังได้จากการขายเพิ่มขึ้นในอัตราร้อยละ 5.5 เมื่อเทียบกับปีก่อนหน้า

ในปีบัญชี 2560 บริษัทและบริษัทย่อยมีต้นทุนขายที่ลดลงในอัตราร้อยละ 3.0 โดยลดลงในอัตราที่น้อยกว่าในขณะที่ยังได้จากการขายเพิ่มขึ้นในอัตราร้อยละ 0.7 เมื่อเทียบกับปีก่อนหน้า

ในปีบัญชี 2559 บริษัทและบริษัทย่อยมีต้นทุนขายและบริการในสัดส่วนที่ลดลงในอัตรา 5.5% เมื่อเทียบกับปีบัญชี 2558 โดยลดลงในอัตราที่น้อยกว่าเมื่อเปรียบเทียบกับรายได้จากการขายและบริการที่ลดลงในอัตรา 5.8 เมื่อเทียบกับปีก่อนหน้า

ต้นทุนขายและบริการประกอบด้วย (1) ค่าวัตถุดิบ คิดเป็นร้อยละ 91.41 – 92.27 ของต้นทุนขายและบริการทั้งหมด (2) เงินเดือนและค่าแรง ประมาณร้อยละ 2.72 – 2.94 ของต้นทุนขายและบริการทั้งหมด (3) ค่าเสื่อมราคา คิดเป็นร้อยละ 2.15 – 2.92 ของต้นทุนขายและบริการทั้งหมด และ (4) ค่าใช้จ่ายในการผลิตอื่น ๆ คิดเป็นร้อยละ 2.63 – 3.13 ของต้นทุนขายและบริการทั้งหมด รายละเอียดดังนี้

(อัตราส่วนร้อยละ)

รายละเอียด	ปีบัญชี 2559	ปีบัญชี 2560	ปีบัญชี 2561
วัตถุดิบ	91.49	91.41	92.27
เงินเดือนและค่าแรง	2.72	2.78	2.94
ค่าเสื่อมราคา	2.92	2.69	2.15
ค่าใช้จ่ายในการผลิตอื่นๆ	2.87	3.13	2.63
รวมต้นทุนขายและบริการ	100.00	100.00	100.00

ค่าใช้จ่ายในการขาย

ในงวดประจำปี สิ้นสุดวันที่ 31 มีนาคม 2561 ค่าใช้จ่ายในการขายและบริหารที่สำคัญประกอบด้วย ค่าใช้จ่ายพนักงานขาย ค่าขนส่ง ค่าใช้จ่ายในการส่งเสริมการขาย บริษัทและบริษัทย่อยมีค่าใช้จ่ายในการขาย จำนวน 66.05 ล้านบาท เปรียบเทียบกับงวดเดียวกันของปีก่อนที่มีค่าใช้จ่ายในการขายจำนวน 67.99 ล้านบาท หรือคิดเป็นอัตราที่ลดลงร้อยละ 2.9 ทั้งนี้ค่าใช้จ่ายส่วนใหญ่เป็นค่าใช้จ่ายด้านพนักงานที่ปรับขึ้นตามปกติ ทั้งนี้บริษัทและบริษัทย่อยไม่มีภาระต้องสำรองหนี้สงสัยจะสูญเหมือนในไตรมาสแรกของปีก่อนหน้า จึงทำให้มีส่วนของค่าใช้จ่ายในการขายประจำปีลดลงซึ่งสัดส่วนค่าใช้จ่ายในการขายต่อรายได้จากการขายและบริการสำหรับงวดประจำปี สิ้นสุดวันที่ 31 มีนาคม 2561 เท่ากับร้อยละ 1.94 ลดลงเมื่อเปรียบเทียบกับงวดเดียวกันของปีก่อนที่สัดส่วนค่าใช้จ่ายในการขายต่อรายได้จากการขายและบริการคิดเป็นสัดส่วนร้อยละ 2.11

ในงวดประจำปี สิ้นสุดวันที่ 31 มีนาคม 2560 ค่าใช้จ่ายในการขายและบริหารที่สำคัญประกอบด้วย ค่าใช้จ่ายพนักงานขาย ค่าขนส่ง ค่าใช้จ่ายในการส่งเสริมการขาย บริษัทและบริษัทย่อยมีค่าใช้จ่ายในการขาย จำนวน 67.99 ล้านบาท เปรียบเทียบกับงวดเดียวกันของปีก่อนที่มีค่าใช้จ่ายในการขายจำนวน 75.20 ล้านบาท หรือคิดเป็นอัตราที่ลดลงร้อยละ 9.6 ทั้งนี้ค่าใช้จ่ายส่วนใหญ่เป็นค่าใช้จ่ายด้านพนักงานและการจัดส่งสินค้าตามปกติ ส่วนของค่าใช้จ่ายในการขายในปีปัจจุบันที่ลดลงโดยเปรียบเทียบเนื่องจากในปีก่อนหน้ามีการสำรองหนี้สงสัยจะสูญ ในขณะที่ในปีปัจจุบันมีภาระที่ต้องสำรองเพิ่มเติมเพียงเล็กน้อย สัดส่วนค่าใช้จ่ายในการขายต่อรายได้จากการขายและบริการสำหรับงวดประจำปี สิ้นสุดวันที่ 31 มีนาคม 2560 เท่ากับร้อยละ 2.12 ลดลงเมื่อเปรียบเทียบกับงวดเดียวกันของปีก่อนที่สัดส่วนค่าใช้จ่ายในการขายต่อรายได้จากการขายและบริการ คิดเป็นสัดส่วนร้อยละ 2.37

ในงวดประจำปี สิ้นสุดวันที่ 31 มีนาคม 2559 ค่าใช้จ่ายในการขายและบริหารที่สำคัญประกอบด้วย ค่าใช้จ่ายพนักงานขาย ค่าขนส่ง ค่าใช้จ่ายในการส่งเสริมการขาย บริษัทและบริษัทย่อยมีค่าใช้จ่ายในการขาย จำนวน 75.20 ล้านบาท เปรียบเทียบกับงวดเดียวกันของปีก่อนที่มีค่าใช้จ่ายในการขายจำนวน 76.30 ล้านบาท หรือคิดเป็นอัตราที่ลดลงร้อยละ 1.4 ทั้งนี้ค่าใช้จ่ายที่ลดลงเนื่องจากการควบคุมค่าใช้จ่ายในการขายในขณะที่ยอดขายหดตัวลงเล็กน้อยในปีปัจจุบัน แม้ว่าค่าใช้จ่ายด้านพนักงานจะปรับขึ้นตามปกติในปีปัจจุบัน สัดส่วนค่าใช้จ่ายในการขายต่อรายได้จากการขายและบริการสำหรับงวดประจำปี สิ้นสุดวันที่ 31 มีนาคม 2559 เท่ากับร้อยละ 2.34 เพิ่มขึ้นเล็กน้อยเมื่อเปรียบเทียบกับงวดเดียวกันของปีก่อนที่สัดส่วนค่าใช้จ่ายในการขายต่อรายได้จากการขายและบริการ คิดเป็นสัดส่วนร้อยละ 2.23

ค่าใช้จ่ายในการบริหาร

ในงวดประจำปี สิ้นสุดวันที่ 31 มีนาคม 2561 ค่าใช้จ่ายในการบริหารที่สำคัญประกอบด้วยค่าใช้จ่ายผู้บริหาร และ ค่าใช้จ่ายพนักงานแผนกต่างๆนอกเหนือจากฝ่ายขาย ค่าเช่าสำนักงาน และ ค่าใช้จ่ายในการบริหารจัดการ

ต่างๆ บริษัทและบริษัทย่อยมีค่าใช้จ่ายในการบริหาร จำนวน 106.14 ล้านบาท เปรียบเทียบกับงวดเดียวกันของปีก่อนที่มีค่าใช้จ่ายในการบริหารจำนวน 104.79 ล้านบาท หรือคิดเป็นอัตราเพิ่มขึ้นเล็กน้อยร้อยละ 1.3

ค่าใช้จ่ายในการบริหารคิดเป็นสัดส่วนค่าใช้จ่ายในการบริหารต่อรายได้รวมสำหรับงวดประจำปีสิ้นสุดวันที่ 31 มีนาคม 2561 เท่ากับร้อยละ 3.11 โดยมีสัดส่วนต่อรายได้รวมลดลงเมื่อเปรียบเทียบกับงวดเดียวกันของปีก่อนที่สัดส่วนค่าใช้จ่ายในการบริหารต่อรายได้รวม คิดเป็นสัดส่วนร้อยละ 3.25

โดยงวดประจำปี สิ้นสุดวันที่ 31 มีนาคม 2560 ค่าใช้จ่ายในการบริหารที่สำคัญประกอบด้วย ค่าใช้จ่ายผู้บริหาร และ ค่าใช้จ่ายพนักงานแผนกต่างๆนอกเหนือจากฝ่ายขาย ค่าเช่าสำนักงาน และ ค่าใช้จ่ายในการบริหารจัดการ บริษัทและบริษัทย่อยมีค่าใช้จ่ายในการบริหาร จำนวน 104.79 ล้านบาท เปรียบเทียบกับงวดเดียวกันของปีก่อนที่มีค่าใช้จ่ายในการบริหารจำนวน 99.32 ล้านบาท หรือคิดเป็นอัตราเพิ่มขึ้นร้อยละ 5.5

ค่าใช้จ่ายในการบริหารคิดเป็นสัดส่วนค่าใช้จ่ายในการบริหารต่อรายได้รวมสำหรับงวดประจำปีสิ้นสุดวันที่ 31 มีนาคม 2560 เท่ากับร้อยละ 3.25 เพิ่มขึ้นเล็กน้อยเมื่อเปรียบเทียบกับงวดเดียวกันของปีก่อนที่สัดส่วนค่าใช้จ่ายในการบริหารต่อรายได้รวม คิดเป็นสัดส่วนร้อยละ 3.10

ในงวดประจำปี สิ้นสุดวันที่ 31 มีนาคม 2559 ค่าใช้จ่ายในการบริหารที่สำคัญประกอบด้วยค่าใช้จ่ายผู้บริหาร และ ค่าใช้จ่ายพนักงานแผนกต่างๆนอกเหนือจากฝ่ายขาย ค่าเช่าสำนักงาน และ ค่าใช้จ่ายในการบริหารจัดการต่างๆ บริษัทและบริษัทย่อยมีค่าใช้จ่ายในการบริหาร จำนวน 99.32 ล้านบาท เปรียบเทียบกับงวดเดียวกันของปีก่อนที่มีค่าใช้จ่ายในการบริหารจำนวน 100.96 ล้านบาท หรือคิดเป็นอัตราลดลงร้อยละ 1.6 ทั้งนี้ค่าใช้จ่ายที่ลดลงเนื่องจากการควบคุมค่าใช้จ่ายในการบริหาร ซึ่งค่าใช้จ่ายในการบริหารคิดเป็นสัดส่วนค่าใช้จ่ายในการบริหารต่อรายได้รวมสำหรับงวดประจำปีสิ้นสุดวันที่ 31 มีนาคม 2559 เท่ากับร้อยละ 3.10 เพิ่มขึ้นเล็กน้อยเมื่อเปรียบเทียบกับงวดเดียวกันของปีก่อนที่สัดส่วนค่าใช้จ่ายในการบริหารต่อรายได้รวม คิดเป็นสัดส่วนร้อยละ 2.96

กำไร (ขาดทุน) ก่อนดอกเบี้ยจ่ายและภาษีเงินได้ และกำไร (ขาดทุน) สุทธิ

ในงวดประจำปี สิ้นสุดวันที่ 31 มีนาคม 2561 บริษัทและบริษัทย่อยมีผลกำไรจากการดำเนินงานก่อนดอกเบี้ยจ่ายและภาษีเงินได้จำนวน 341.41 ล้านบาทเมื่อหักค่าใช้จ่ายทางการเงินจำนวน 4.83 ล้านบาท ภาษีเงินได้จำนวน 67.95 ล้านบาท และส่วนแบ่งกำไรสุทธิของผู้ถือหุ้นส่วนน้อยของบริษัทย่อยจำนวน 61.89 ล้านบาท เมื่อรวมกับส่วนแบ่งกำไรจากเงินลงทุนในบริษัทร่วมจำนวน 1.44 ล้านบาท ส่งผลให้บริษัทและบริษัทย่อยมีผลกำไรสุทธิส่วนที่เป็นของผู้ถือหุ้นบริษัทใหญ่ 208.18 ล้านบาท เปรียบเทียบกับงวดเดียวกันของปีก่อนที่มีผลกำไรก่อนดอกเบี้ยจ่ายและภาษีเงินได้จำนวน 279.67 ล้านบาท และมีกำไรสุทธิ 176.56 ล้านบาท โดยกำไรสุทธิเพิ่มขึ้นร้อยละ 17.9

ในงวดประจำปี สิ้นสุดวันที่ 31 มีนาคม 2560 บริษัทและบริษัทย่อยมีผลกำไรจากการดำเนินงานก่อนดอกเบี้ยจ่ายและภาษีเงินได้จำนวน 279.67 ล้านบาทเมื่อหักค่าใช้จ่ายทางการเงินจำนวน 8.02 ล้านบาท ภาษีเงินได้จำนวน 54.32 ล้านบาท และส่วนแบ่งกำไรสุทธิของผู้ถือหุ้นส่วนน้อยของบริษัทย่อยจำนวน 42.43 ล้านบาท เมื่อรวมกับส่วนแบ่งกำไรจากเงินลงทุนในบริษัทร่วมจำนวน 1.66 ล้านบาท ส่งผลให้บริษัทและบริษัทย่อยมีผลกำไรสุทธิส่วนที่เป็นของผู้ถือหุ้น

หุ้นบริษัทใหญ่ 176.56 ล้านบาท เปรียบเทียบกับงวดเดียวกันของปีก่อนที่มีผลกำไรก่อนดอกเบี้ยจ่ายและภาษีเงินได้จำนวน 173.83 ล้านบาท และมีกำไรสุทธิ 97.70 ล้านบาท โดยกำไรสุทธิเพิ่มขึ้นร้อยละ 80.7

ในงวดประจำปี สิ้นสุดวันที่ 31 มีนาคม 2559 บริษัทและบริษัทย่อยมีผลกำไรจากการดำเนินงานก่อนดอกเบี้ยจ่ายและภาษีเงินได้จำนวน 173.83 ล้านบาท เมื่อกหักค่าใช้จ่ายทางการเงินจำนวน 14.91 ล้านบาท และภาษีเงินได้จำนวน 33.40 ล้านบาท และส่วนแบ่งกำไรสุทธิของผู้ถือหุ้นส่วนน้อยของบริษัทย่อยจำนวน 29.02 ล้านบาท เมื่อรวมกับส่วนแบ่งกำไรจากเงินลงทุนในบริษัทร่วมจำนวน 1.20 ล้านบาท ส่งผลให้บริษัทและบริษัทย่อยมีผลกำไรสุทธิ 97.70 ล้านบาท เปรียบเทียบกับงวดเดียวกันของปีก่อนที่มีผลกำไรก่อนดอกเบี้ยจ่ายและภาษีเงินได้จำนวน 212.72 ล้านบาท และมีกำไรสุทธิ 131.92 ล้านบาท โดยกำไรสุทธิลดลงร้อยละ 25.9

ความสามารถในการทำกำไร

จากผลการดำเนินงานที่กล่าวมาข้างต้น เมื่อพิจารณาถึงอัตราส่วนแสดงความสามารถในการทำกำไรของบริษัทและบริษัทย่อยสำหรับปีบัญชี 2559 ปีบัญชี 2560 และปีบัญชี 2561 บริษัทและบริษัทย่อยมีอัตรากำไรขั้นต้นเท่ากับร้อยละ 10.02 ร้อยละ 13.32 และร้อยละ 14.28 ตามลำดับ

อัตรากำไรจากการดำเนินงานสำหรับปีบัญชี 2559 ปีบัญชี 2560 และปีบัญชี 2561 บริษัทและบริษัทย่อยมีอัตรากำไรจากการดำเนินงาน เท่ากับร้อยละ 4.52 ร้อยละ 7.92 และร้อยละ 9.18 ตามลำดับ

อัตรากำไรสุทธิสำหรับปีบัญชี 2559 ปีบัญชี 2560 และปีบัญชี 2561 บริษัทและบริษัทย่อยมีอัตรากำไรสุทธิ เท่ากับร้อยละ 3.05 ร้อยละ 5.47 และร้อยละ 6.11 ตามลำดับ

อัตราผลตอบแทนผู้ถือหุ้น

เมื่อพิจารณาถึงอัตราผลตอบแทนผู้ถือหุ้นสำหรับปีบัญชี 2559 ปีบัญชี 2560 ปีบัญชี 2561 อัตราผลตอบแทนผู้ถือหุ้นเท่ากับร้อยละ 7.31 ร้อยละ 12.79 และร้อยละ 14.43 ตามลำดับ

การจ่ายเงินปันผล

สำหรับผลการดำเนินงานของปีบัญชี 2561 บริษัทและบริษัทย่อยมีผลกำไรสุทธิจำนวน 208.18 ล้านบาท โดยเมื่อวันที่ 28 พฤษภาคม 2561 ที่ประชุมคณะกรรมการบริษัทฯ ครั้งที่ 3/2561 ได้มีมติเห็นชอบให้เสนอต่อที่ประชุมสามัญประจำปีผู้ถือหุ้นเพื่ออนุมัติการจ่ายเงินปันผลให้แก่ผู้ถือหุ้นจากกำไรของผลการดำเนินงานสำหรับปีสิ้นสุดวันที่ 31 มีนาคม 2561 ในอัตราหุ้นละ 0.45 บาท คิดเป็นเงิน 172.35 ล้านบาท และตามมติที่ประชุมคณะกรรมการบริษัทฯ ครั้งที่ 4/2560 เมื่อวันที่ 7 พฤศจิกายน 2560 ได้อนุมัติการจ่ายเงินปันผลระหว่างกาลในอัตราหุ้นละ 0.20 บาท สำหรับหุ้นจำนวน 383 ล้านหุ้น รวมเป็นเงิน 76.6 ล้านบาท ซึ่งบริษัทฯ ได้จ่ายเงินปันผลระหว่างกาลดังกล่าวแล้วเมื่อวันที่ 6 ธันวาคม 2560 ดังนั้น คงเหลือเงินปันผลจ่ายในอัตราหุ้นละ 0.25 บาท เป็นจำนวนเงิน 95.75 ล้านบาท

สำหรับผลการดำเนินงานของปีบัญชี 2560 บริษัทและบริษัทย่อยมีผลกำไรสุทธิจำนวน 176.56 ล้านบาท โดย เมื่อวันที่ 29 พฤษภาคม 2559 ที่ประชุมคณะกรรมการบริษัทฯ ครั้งที่ 2/2560 ได้มีมติเห็นชอบให้เสนอต่อที่ประชุมสามัญประจำปีผู้ถือหุ้นเพื่ออนุมัติการจ่ายเงินปันผลให้แก่ผู้ถือหุ้นจากกำไรของผลการดำเนินงานสำหรับปีสิ้นสุดวันที่ 31

มีนาคม 2560 ใน อัตราหุ้นละ 0.34 บาท และตามมติที่ประชุมคณะกรรมการบริษัทฯ ครั้งที่ 4/2559 เมื่อวันที่ 19 พฤศจิกายน 2559 ได้อนุมัติการจ่ายเงินปันผลระหว่างกาลในอัตราหุ้นละ 0.14 บาท สำหรับหุ้นจำนวน 383 ล้านหุ้น รวมเป็นเงิน 53.62 ล้านบาท ซึ่งบริษัทฯ ได้จ่ายเงินปันผลระหว่างกาลดังกล่าวแล้วเมื่อวันที่ 9 ธันวาคม 2559 ดังนั้น คงเหลือเงินปันผลจ่ายใน อัตราหุ้นละ 0.20 บาท รวมเป็นเงิน 76.60 ล้านบาท

สำหรับผลการดำเนินงานของปีบัญชี 2559 บริษัทและบริษัทย่อยมีผลกำไรสุทธิจำนวน 97.70 ล้านบาท โดย เมื่อวันที่ 26 พฤษภาคม 2559 ที่ประชุมคณะกรรมการบริษัทฯ ครั้งที่ 2/2559 ได้มีมติเห็นชอบให้เสนอต่อที่ประชุมสามัญประจำปีผู้ถือหุ้นเพื่ออนุมัติการจ่ายเงินปันผลให้แก่ผู้ถือหุ้นจากกำไรของผลการดำเนินงานสำหรับปีสิ้นสุดวันที่ 31 มีนาคม 2559 ใน อัตราหุ้นละ 0.24 บาท และตามมติที่ประชุมคณะกรรมการบริษัทฯ ครั้งที่ 4/2558 เมื่อวันที่ 16 พฤศจิกายน 2558 ได้อนุมัติการจ่ายเงินปันผลระหว่างกาลในอัตราหุ้นละ 0.10 บาท สำหรับหุ้นจำนวน 383 ล้านหุ้น รวมเป็นเงิน 38.30 ล้านบาท ซึ่งบริษัทฯ ได้จ่ายเงินปันผลระหว่างกาลดังกล่าวแล้วเมื่อวันที่ 15 ธันวาคม 2558 ดังนั้น คงเหลือเงินปันผลจ่ายใน อัตราหุ้นละ 0.14 บาท รวมเป็นเงิน 53.62 ล้านบาท

(ข) ฐานะทางการเงิน

สินทรัพย์

สำหรับปีบัญชี 2559 ปีบัญชี 2560 และ ปีบัญชี 2561 สิ้นสุด ณ วันที่ 31 มีนาคม บริษัทและบริษัทย่อยมีสินทรัพย์รวมจำนวน 2,217.40 ล้านบาท 2,271.46 ล้านบาท และ จำนวน 2,362.03 ล้านบาท ตามลำดับ เนื่องจากบริษัทและบริษัทย่อยดำเนินธุรกิจหลักด้านการแปรรูปเตนเลสผ่านอย่างครบวงจร ซึ่งประกอบด้วยการจัดการ แปรรูป ผลิต และจำหน่ายผลิตภัณฑ์สแตนเลส และ บริษัทย่อยแห่งหนึ่งเป็นผู้จำหน่ายโลหะและอโลหะ ดังนั้น สินทรัพย์ที่สำคัญส่วนใหญ่จะอยู่ในรูปสินค้าคงเหลือ ลูกหนี้การค้า และที่ดิน อาคาร และอุปกรณ์ โดยมีรายละเอียดดังนี้

(1) เงินลงทุนชั่วคราว ณ วันที่ 31 มีนาคม 2559 ปีบัญชี 2560 และปีบัญชี 2561 บริษัทและบริษัทย่อย มีจำนวน 4.50 ล้านบาท (สัดส่วนร้อยละ 0.20 ของสินทรัพย์รวม) เป็นเงินลงทุนในกองทุนเปิดไทยพาณิชย์สะสมทรัพย์ตราสารหนี้ซึ่งเน้นลงทุนในตราสารหนี้ที่ออกหรือค้ำประกันโดยรัฐบาลหรือบริษัทเอกชน จำนวน 21.35 ล้านบาท (สัดส่วนร้อยละ 0.94 ของสินทรัพย์รวม) เป็นเงินลงทุนในกองทุนเปิดไทยพาณิชย์สะสมทรัพย์ตราสารหนี้ประเภทกองทุนรวมตราสารหนี้ซึ่งเน้นลงทุนในตราสารหนี้ที่ออกหรือค้ำประกันโดยรัฐบาลหรือบริษัทเอกชนและเงินลงทุนในกองทุนเปิดบัวหลวงธนทวิประเภทกองทุนรวมซึ่งเน้นลงทุนในตราสารหนี้ที่ออกหรือค้ำประกันโดยรัฐบาลหรือบริษัทเอกชน และจำนวน 4.85 ล้านบาท (สัดส่วนร้อยละ 0.21 ของสินทรัพย์รวม) เป็นเงินลงทุนในกองทุนเปิดไทยพาณิชย์สะสมทรัพย์ตราสารหนี้ซึ่งเน้นลงทุนในตราสารหนี้ที่ออกหรือค้ำประกันโดยรัฐบาลหรือบริษัทเอกชน

(2) สินค้าคงเหลือ-สุทธิ จำนวน 664.35 ล้านบาท (สัดส่วนร้อยละ 29.96 ของสินทรัพย์รวม) และจำนวน 792.71 ล้านบาท (สัดส่วนร้อยละ 34.90 ของสินทรัพย์รวม) และจำนวน 663.32 (สัดส่วนร้อยละ 28.08ของสินทรัพย์รวม) ตามลำดับ สินค้าคงเหลือ ณ วันที่ 31 มีนาคม 2561 สินค้าคงเหลือในรอบปัจจุบันลดลง เนื่องจากมีการขายสินค้าได้เร็วขึ้นในรอบปัจจุบัน

(3) ลูกหนี้การค้าสุทธิ - บริษัทอื่น ณ วันที่ 31 มีนาคม 2559 ปีบัญชี 2560 และ ปีบัญชี 2561 บริษัทและบริษัทย่อยมีลูกหนี้การค้าบริษัทอื่น - สุทธิ จำนวน 762.17 ล้านบาท (สัดส่วนร้อยละ 34.37 ของสินทรัพย์รวม)

และจำนวน 679.83 ล้านบาท (สัดส่วนร้อยละ 29.90 ของสินทรัพย์รวม) และจำนวน 706.03 ล้านบาท (สัดส่วนร้อยละ 29.89 ของสินทรัพย์รวม) ตามลำดับ ลูกหนี้การค้าสุทธิ-บริษัทอื่น ณ วันที่ 31 มีนาคม 2561 เพิ่มขึ้นเนื่องจากยอดขายในรอบสามเดือนปัจจุบันมียอดขายที่สูงขึ้นกว่าไตรมาสเดียวกันของปีก่อนหน้า

(4) ที่ดิน อาคาร และอุปกรณ์ ได้แก่ ที่ดินและส่วนปรับปรุงที่ดิน อาคารและสิ่งติดตั้ง เครื่องจักร และอุปกรณ์ เครื่องตกแต่งและอุปกรณ์สำนักงาน ยานพาหนะ และงานระหว่างก่อสร้าง โดย ณ วันที่ 31 มีนาคม 2559 ปีบัญชี 2560 และ ปีบัญชี 2561 บริษัทและบริษัทย่อยมีที่ดิน อาคาร และอุปกรณ์ – สุทธิ จำนวน จำนวน 447.90 ล้านบาท (สัดส่วนร้อยละ 18.21 ของสินทรัพย์รวม) และจำนวน 448.52 ล้านบาท (สัดส่วนร้อยละ 19.75 ของสินทรัพย์รวม) และจำนวน 412.17 ล้านบาท (สัดส่วนร้อยละ 17.45 ของสินทรัพย์รวม) ตามลำดับ ทั้งนี้ในระหว่างปี 2561 บริษัทและบริษัทย่อยไม่ได้มีการลงทุนอย่างมีนัยสำคัญ

(5) เงินฝากสถาบันการเงินซึ่งมีข้อจำกัดในการใช้ โดย ณ วันที่ 31 มีนาคม 2559, 2560 และ 2561 จำนวน 46.50 ล้านบาท และจำนวน 45.98 ล้านบาท และจำนวน 46.18 ล้านบาท (สัดส่วนร้อยละ 2.10, ร้อยละ 2.02 และ ร้อยละ 1.96 ของสินทรัพย์รวม) ตามลำดับ ส่วนใหญ่เป็นเงินฝากในสถาบันการเงินของบริษัทและของบริษัทย่อยแห่งหนึ่ง เพื่อเป็นหลักประกันสำหรับวงเงินกู้จากสถาบันการเงิน

(6) ทรัพย์สินภาษีเงินได้รอการตัดบัญชี โดย ณ 31 มีนาคม 2559 , 2560 และ 2561 จำนวน 21.49 ล้านบาท จำนวน 21.60 ล้านบาท และ จำนวน 17.90 ล้านบาท (สัดส่วนร้อยละ 0.97 ร้อยละ 0.95 และ ร้อยละ 0.76 ของสินทรัพย์รวม) ตามลำดับ ทั้งนี้จากบริษัทและบริษัทย่อยยังคงถือปฏิบัติตามมาตรฐานการรายงานทางการเงินเรื่อง ภาษีเงินได้รอการตัดบัญชี ของผลแตกต่างชั่วคราวระหว่างราคาตามบัญชีของสินทรัพย์และหนี้สิน ณ วันสิ้นรอบระยะเวลา รายงานกับฐานภาษีของสินทรัพย์และหนี้สินที่เกี่ยวข้องนั้น โดยใช้อัตราภาษีที่มีผลบังคับใช้ ณ วันสิ้นรอบระยะเวลา รายงาน

(7) สินทรัพย์หมุนเวียน
ณ วันที่ 31 มีนาคม 2559, 2560 และ 2561 บริษัทและบริษัทย่อยมีสินทรัพย์หมุนเวียน จำนวน 1,613.64 ล้านบาท (สัดส่วนร้อยละ 72.77 ของสินทรัพย์รวม) และจำนวน 1,737.05 ล้านบาท (สัดส่วนร้อยละ 76.47 ของสินทรัพย์รวม) และจำนวน 1,886.42 ล้านบาท (สัดส่วนร้อยละ 79.02 ของสินทรัพย์รวม) ตามลำดับ โดยสัดส่วนที่เพิ่มขึ้นในปี 2561 เปรียบเทียบกับปี 2560 เป็นสัดส่วนเพิ่มขึ้นจากเงินสดและเงินฝากสถาบันการเงินเป็นส่วนใหญ่ของสินทรัพย์รวม

ความสามารถในการบริหารสินทรัพย์

บริษัทและบริษัทย่อยมีลูกหนี้การค้าและลูกหนี้อื่น ณ วันที่ 31 มีนาคม 2559, 2560 และ 2561 โดยมียอดคงเหลือของลูกหนี้การค้าและลูกหนี้อื่นดังกล่าว แยกตามอายุหนี้ที่คงค้างนับจากวันที่ถึงกำหนดชำระดังนี้

(หน่วย: พันบาท)

ลูกหนี้การค้า - บริษัทที่ไม่เกี่ยวข้องกัน	ณ 31 มี.ค. 2559	ณ 31 มี.ค. 2560	ณ 31 มี.ค. 2561
ยังไม่ครบกำหนดชำระ	591,612	541,556	559,700
ค้างชำระ			
ไม่เกิน 3 เดือน	164,110	136,623	143,766
มากกว่า 3 เดือน ถึง 6 เดือน	1,284	1,059	2,088
มากกว่า 6 เดือน ถึง 12 เดือน	9,782	98	-
มากกว่า 12 เดือนขึ้นไป	18,874	24,616	9,922
รวม	785,662	703,952	715,476
หัก ค่าเผื่อหนี้สงสัยจะสูญ	(24,045)	(24,794)	(10,127)
ลูกหนี้การค้าสุทธิ - บริษัทอื่น	761,617	679,158	705,349
ลูกหนี้อื่น			
ลูกหนี้อื่นสุทธิ - บริษัทอื่น	502	619	637
ดอกเบี้ยค้างรับ	54	50	49
รวมลูกหนี้อื่น	556	669	686
รวมลูกหนี้การค้าและลูกหนี้อื่น - สุทธิ	762,173	679,827	706,035

ณ วันที่ 31 มีนาคม 2559, 2560 และ 2561 บริษัทและบริษัทย่อยไม่มียอดลูกหนี้การค้าสุทธิ - บริษัทที่เกี่ยวข้องกันคงเหลือ

โดยเฉลี่ยบริษัทและบริษัทย่อยจะให้เครดิตกับลูกหนี้การค้าประมาณ 76 - 90 วัน และสำหรับปีบัญชี 2559 ปีบัญชี 2560 และ ปีบัญชี 2561 บริษัทและบริษัทย่อยมีระยะเวลาเก็บหนี้เฉลี่ย 90 วัน 84 วัน และ 76 วัน ตามลำดับ ทั้งนี้ บริษัทมีนโยบายที่จะจัดเก็บหนี้ตามกำหนดระยะเวลาที่วางไว้

บริษัทและบริษัทย่อยมีนโยบายการตั้งค่าเผื่อหนี้สงสัยจะสูญโดยประมาณที่อาจเกิดขึ้นจากการเก็บเงินลูกหนี้ไม่ได้ ซึ่งโดยทั่วไปพิจารณาจากประสบการณ์การเก็บเงินและการวิเคราะห์อายุลูกหนี้ โดยกัน ณ วันที่ 31 มีนาคม 2559, 2560 และ 2561 บริษัทและบริษัทย่อยตั้งค่าเผื่อหนี้สงสัยจะสูญสำหรับลูกหนี้การค้า - บริษัทอื่น จำนวน 24.04 ล้านบาท 24.79 ล้านบาท และ 10.13 ล้านบาท ตามลำดับ โดยได้ตั้งค่าเผื่อหนี้สงสัยจะสูญสำหรับลูกหนี้การค้า ดังนี้

- (1) ลูกหนี้การค้าที่ค้างชำระมากกว่า 3 เดือน ถึง 6 เดือน ตั้งค่าเผื่อหนี้สงสัยจะสูญในสัดส่วนร้อยละ 20
- (2) ลูกหนี้ที่ค้างชำระมากกว่า 6 เดือน ถึง 12 เดือน ตั้งค่าเผื่อหนี้สงสัยจะสูญในสัดส่วนร้อยละ 50
- (3) ลูกหนี้การค้าที่ค้างชำระมากกว่า 12 เดือนขึ้นไป ตั้งค่าเผื่อหนี้สงสัยจะสูญในสัดส่วนร้อยละ 100

บริษัทและบริษัทย่อยมีสินค้าคงเหลือ - สุทธิ ณ วันที่ 31 มีนาคม 2559, 2560 และ 2561 จำนวน 664.35 ล้านบาท และ 797.71 ล้านบาท และ 663.32 ล้านบาท ตามลำดับ โดยมีรายละเอียดดังนี้

(หน่วย: พันบาท)

สินค้าคงเหลือ	ณ 31 มี.ค. 2559	ณ 31 มี.ค. 2560	ณ 31 มี.ค. 2561
วัตถุดิบ	264,603	386,197	230,621
สินค้าสำเร็จรูป	426,145	435,983	444,600
สินค้าระหว่างทาง	9,923	1,878	12,290
วัสดุสิ้นเปลือง	20,866	23,934	22,098
รวม	721,537	847,992	709,609
หัก ค่าเผื่อสินค้าเสื่อมคุณภาพ	(57,185)	(55,283)	(46,291)
สินค้าคงเหลือ - สุทธิ	664,352	792,709	663,318

สำหรับปีบัญชี 2559 ปีบัญชี 2560 และ ปีบัญชี 2561 บริษัทและบริษัทย่อยมีระยะเวลาขายสินค้าเฉลี่ย 58 วัน 56 วัน และ 55 วัน ตามลำดับ ทั้งนี้ บริษัทและบริษัทย่อยได้นำระบบห่วงโซ่อุปทาน (Supply Chain Management) มาใช้ ซึ่งส่งผลให้วางแผนการจัดซื้อวัตถุดิบได้ตามเวลาที่ต้องการ และหมุนเวียนสินค้าอย่างรวดเร็วเพื่อป้องกันผลกระทบจากความเสียหายเรื่องราคาวัตถุดิบและสามารถรักษาปริมาณสินค้าคงเหลือในระดับที่เหมาะสมเพียงพอที่จะส่งมอบให้แก่ลูกค้าได้ตรงตามกำหนดเวลา โดยบริษัทและบริษัทย่อยมีนโยบายตั้งค่าเผื่อสินค้าเสื่อมคุณภาพโดยพิจารณาจากสินค้าที่เสียหาย เก็บไว้นาน ล้าสมัย และมูลค่าสินค้าที่ลดลง

ที่ดิน อาคาร และอุปกรณ์

ณ วันที่ 31 มีนาคม 2559, 2560 และ 2561 บริษัทและบริษัทย่อยมีสินทรัพย์ถาวร แสดงตามมูลค่าบัญชีรายละเอียดดังนี้

(หน่วย: บาท)

รายละเอียด	ณ 31 มี.ค. 2559	ณ 31 มี.ค. 2560	ณ 31 มี.ค. 2561
ที่ดินและส่วนปรับปรุงที่ดิน	140,446	140,446	140,446
อาคารและสิ่งติดตั้ง	161,468	50,204	139,288
เครื่องจักรและอุปกรณ์	183,148	133,338	99,451
เครื่องตกแต่งและอุปกรณ์สำนักงาน	2,825	2,196	1,657
ยานพาหนะ	28,065	20,696	28,782
งานระหว่างก่อสร้าง	3,265	1,638	2,445
รวม	519,217	448,518	412,069

ณ วันที่ 31 มีนาคม 2561 บริษัทมีเครื่องจักรและอุปกรณ์จำนวนหนึ่งซึ่งตัดค่าเสื่อมราคาหมดแล้วแต่ยังใช้งานอยู่ ราคาทุนของสินทรัพย์ดังกล่าวมีจำนวนประมาณ 789 ล้านบาท ในปีบัญชี 2560 มีจำนวนประมาณ 725 ล้านบาท และในปีบัญชี 2559 มีจำนวนประมาณ 571 ล้านบาท

การลงทุน

เมื่อวันที่ 24 ธันวาคม 2558 ที่ประชุมวิสามัญผู้ถือหุ้นของบริษัท อัลเทอร์เนทีฟ เอ็นแมท จำกัด มีมติให้เพิ่มทุนจดทะเบียนจากเดิม 1 ล้านบาท (หุ้นสามัญ 10,000 หุ้น มูลค่าที่ตราไว้หุ้นละ 100 บาท) เป็น 10 ล้านบาท (หุ้นสามัญ 100,000 หุ้น มูลค่าที่ตราไว้หุ้นละ 100 บาท) โดยการออกหุ้นสามัญใหม่จำนวน 90,000 หุ้น มูลค่าที่ตราไว้หุ้นละ 100 บาท และเรียกชำระแล้วหุ้นละ 50 บาท โดยบริษัทย่อยได้จดทะเบียนเพิ่มทุนกับกระทรวงพาณิชย์แล้วเมื่อวันที่ 4 มกราคม 2559 อย่างไรก็ตาม บริษัทฯ ได้ลงทุนเพิ่มในบริษัทย่อยดังกล่าวจำนวน 65,002 หุ้น มูลค่าที่ตราไว้หุ้นละ 100 บาท เรียกชำระแล้วหุ้นละ 50 บาท คิดเป็นจำนวนเงิน 3.25 ล้านบาท มีผลให้สัดส่วนการถือหุ้นของบริษัทฯ เปลี่ยนแปลงจากเดิมในสัดส่วนการถือหุ้น 100% คงเหลือสัดส่วนการถือหุ้น 75%

เมื่อวันที่ 7 พฤศจิกายน 2560 ที่ประชุมกรรมการบริษัทฯ ได้มีมติอนุมัติให้บริษัทฯ ซื้อหุ้นสามัญของบริษัท อัลเทอร์เนทีฟ เอ็นแมท จำกัด (บริษัทย่อย) จากผู้มีส่วนได้เสียที่ไม่มีอำนาจควบคุมของบริษัทย่อยจำนวน 25,000 หุ้น มูลค่าที่ตราไว้หุ้นละ 100 บาท (เรียกชำระเต็มมูลค่าแล้วจำนวน 2 หุ้น และเรียกชำระแล้วร้อยละ 50 จำนวน 24,998

หุ้น) เป็นจำนวนเงิน 1.25 ล้านบาท ซึ่งจะทำให้สัดส่วนเงินลงทุนในส่วนของบริษัทฯ เพิ่มขึ้นเป็นร้อยละ 100 ของทุนจดทะเบียนของบริษัทย่อยดังกล่าว

เมื่อวันที่ 31 มกราคม 2556 บริษัทฯ ซื้อหุ้นสามัญทั้งหมดของบริษัท เเง็กเซ็งเซียงเม็ททอล จำกัด ("NSCM") จำนวน 2.3 ล้านหุ้น ในราคาหุ้นละ 107.37 บาท รวมเป็นเงินทั้งหมด 246.96 ล้านบาท ทำให้บริษัทถือหุ้นใน NSCM คิดเป็นร้อยละ 100.00 ทั้งนี้บริษัทฯ เพิ่มทุนจดทะเบียนจากเดิมจำนวน 320 ล้านบาท (หุ้นสามัญ 320 ล้านหุ้น มูลค่าที่ตราไว้หุ้นละ 1 บาท) เป็นจำนวน 383 ล้านบาท (หุ้นสามัญ 383 ล้านหุ้น มูลค่าที่ตราไว้หุ้นละ 1 บาท) โดยออกหุ้นสามัญ 63 ล้านหุ้น มูลค่าตราไว้หุ้นละ 1 บาทให้แก่บุคคลในวงจำกัด โดยจัดสรรหุ้นสามัญเพิ่มทุนจำนวน 63 ล้านหุ้น ดังกล่าว ให้กับผู้ถือหุ้นเดิมของ NSCM เพื่อชำระค่าซื้อเงินลงทุนในหุ้นสามัญของ NSCM โดยบริษัทฯ และ NSCM ได้ดำเนินการดังกล่าวแล้ว และบริษัทฯ ได้จดทะเบียนเปลี่ยนแปลงทุนชำระแล้วดังกล่าวเมื่อวันที่ 1 กุมภาพันธ์ 2556

เมื่อวันที่ 1 เมษายน 2557 บริษัท เเง็กเซ็งเซียงเม็ททอล จำกัด ได้จดทะเบียนเปลี่ยนชื่อและที่อยู่ ตามที่จดทะเบียนของบริษัทฯ เป็นชื่อ บริษัท เอนเอสซี เม็ททอล จำกัด

สภาพคล่อง

(หน่วย: พันบาท)

รายละเอียด	ณ 31 มี.ค. 2559	ณ 31 มี.ค. 2560	ณ 31 มี.ค. 2561
กระแสเงินสดสุทธิจาก (ใช้ไปใน) กิจกรรมดำเนินงาน	325,836	430,179	480,453
กระแสเงินสดสุทธิใช้ไปในกิจกรรมลงทุน	(48,018)	(23,840)	(10,592)
กระแสเงินสดสุทธิจาก (ใช้ไปใน) กิจกรรมจัดหาเงิน	(234,895)	(346,590)	(218,648)
ผลกระทบจากการเปลี่ยนแปลงของอัตราแลกเปลี่ยนที่มีต่อเงินสดและรายการเทียบเท่าเงินสด	(86)	60	8
กระแสเงินสดสุทธิเพิ่มขึ้น (ลดลง) สุทธิ	42,837	59,809	251,521

สำหรับประจำปีสิ้นสุด ณ วันที่ 31 มีนาคม 2561 บริษัทและบริษัทย่อยมีกระแสเงินสดสุทธิได้มาจากกิจกรรมดำเนินงาน 480.45 ล้านบาท โดยเป็นกระแสเงินสดที่เพิ่มขึ้นจากผลประกอบการจำนวน 328.38 ล้านบาท และจากเงินทุนหมุนเวียนสุทธิจำนวน 152.07 ล้านบาท โดยส่วนใหญ่มาจากมูลค่าสินค้าคงเหลือที่ลดลงและเจ้าหนี้การค้าที่เพิ่มขึ้น และในส่วนของกระแสเงินสดจากกิจกรรมลงทุนมียอดสุทธิจำนวน -10.29 ล้านบาท โดยมีการลงทุนในเครื่องจักรและอุปกรณ์จำนวน -35.04 ล้านบาท ในขณะที่มีเงินสดรับจากการจำหน่ายเงินลงทุนชั่วคราวจำนวน 16.86 ล้านบาท และเงินสดรับจากการจำหน่ายอุปกรณ์จำนวน 8.23 ล้านบาท และในส่วนของกิจกรรมจัดหาเงินมียอดจัดหาสุทธิ -218.65 ล้านบาทโดยเป็นการนำกระแสเงินสดจากการดำเนินการมาจ่ายเงินกู้ระยะสั้นจากสถาบันการเงินเพิ่มเติมสุทธิจำนวน -17.72 ล้านบาท และจ่ายเงินปันผลจำนวน -199.76 ล้านบาท ซึ่งโดยรวมบริษัทและบริษัทย่อยมีเงินสดสุทธิเพิ่มขึ้นจำนวน 251.52 ล้านบาท

สำหรับประจำปีสิ้นสุด ณ วันที่ 31 มีนาคม 2560 บริษัทและบริษัทย่อยมีกระแสเงินสดสุทธิได้มาจากกิจกรรมดำเนินงาน 430.18 ล้านบาท โดยเป็นกระแสเงินสดที่เพิ่มขึ้นจากผลประกอบการจำนวน 311.30 ล้านบาท และจากเงินทุนหมุนเวียนสุทธิจำนวน 118.88 ล้านบาท โดยส่วนใหญ่มาจากการเพิ่มขึ้นของเจ้าหนี้การค้าที่เพิ่มขึ้นจากการสั่งซื้อวัตถุดิบ ในส่วนของกระแสเงินสดจากกิจกรรมลงทุนมียอดสุทธิจำนวน -23.84 ล้านบาท โดยไม่มีธุรกรรมด้านการลงทุนที่มีนัยสำคัญ ในส่วนของกิจกรรมจัดหาเงินมียอดจัดหาสุทธิ -346.59 ล้านบาทโดยส่วนใหญ่เป็นการนำกระแสเงินสดจากการ

ดำเนินการมาจ่ายคืนเงินกู้ระยะสั้นจากสถาบันการเงินเพิ่มเติมสุทธิจำนวน -199.39 ล้านบาท และ จ่ายเงินปันผลจำนวน -143.72 ล้านบาท โดยรวมบริษัทและบริษัทย่อยมีเงินสดสุทธิเพิ่มขึ้นจำนวน 59.81 ล้านบาท

สำหรับงวดประจำปีสิ้นสุด ณ วันที่ 31 มีนาคม 2559 บริษัทและบริษัทย่อยมีกระแสเงินสดสุทธิได้มาจากกิจกรรมดำเนินงาน 325.84 ล้านบาท โดยเป็นกระแสเงินสดที่เพิ่มขึ้นจากผลประกอบการจำนวน 223.59 ล้านบาท และจากเงินทุนหมุนเวียนสุทธิจำนวน 102.25 ล้านบาท โดยส่วนใหญ่มาจากการลดลงของลูกหนี้การค้า สินค้าคงเหลือ และเจ้าหนี้การค้า ในส่วนของกระแสเงินสดจากกิจกรรมลงทุนมียอดสุทธิจำนวน -48.02 ล้านบาท โดยส่วนใหญ่เป็นการซื้อเครื่องรีดท่อและเครื่องขัดท่อ และการปรับปรุงเครื่องจักรและอุปกรณ์สนับสนุนการผลิต รวมเป็นจำนวน -64.25 ล้านบาท แต่ได้รับเงินจากการขายเงินลงทุนระยะสั้นจำนวน 20.12 ล้านบาท ในส่วนของกิจกรรมจัดหาเงินมียอดจัดหาสุทธิ -234.89 ล้านบาทโดยส่วนใหญ่เป็นการจ่ายคืนเงินกู้ระยะสั้นจากสถาบันการเงินเพิ่มเติมสุทธิจำนวน -125.89 ล้านบาท และ มีการจ่ายเงินปันผลจำนวน -105.40 ล้านบาท โดยรวมบริษัทและบริษัทย่อยมีเงินสดสุทธิเพิ่มขึ้นจำนวน 42.84 ล้านบาท

อัตราส่วนสภาพคล่อง

อัตราส่วนสภาพคล่องสำหรับปีบัญชี 2559 ปีบัญชี 2560 และ ปีบัญชี 2561 เท่ากับ 2.49 เท่า 2.78 เท่า และ 2.91 เท่า ตามลำดับ โดยที่อัตราส่วนสภาพคล่องเพิ่มขึ้นจากผลประกอบกำไรสุทธิซึ่งประกอบด้วยทรัพย์สินหมุนเวียนมูลค่ามากกว่าหนี้สินหมุนเวียนประมาณร้อยละ 34.34 สินทรัพย์หมุนเวียนที่สำคัญของบริษัท ได้แก่ เงินสดและเงินฝากสถาบันการเงิน เงินลงทุนชั่วคราว เงินลงทุนระยะยาว ลูกหนี้ และสินค้าคงเหลือ ในขณะที่หนี้สินหมุนเวียนที่สำคัญของบริษัท แก่ เงินกู้ยืมระยะสั้นจากธนาคาร และ เจ้าหนี้การค้า

อัตราส่วนสภาพคล่องหมุนเร็วสำหรับปีบัญชี 2559 ปีบัญชี 2560 และปีบัญชี 2561 เท่ากับ 1.45 เท่า 1.47 เท่า และ 1.86 เท่า ตามลำดับ

ปีบัญชี 2559 ปีบัญชี 2560 และปีบัญชี 2561 ระยะเวลาเก็บหนี้เฉลี่ย 90 วัน 84 วัน และ 76 วัน โดยมีระยะเวลาขายสินค้าเฉลี่ย 58 วัน 56 วัน และ 55 วัน และมีระยะเวลาชำระหนี้เฉลี่ย 77 วัน 73 วัน และ 72 วัน ส่งผลให้ Cash Cycle มีแนวโน้มเพิ่มขึ้น ปีบัญชี 2559 เท่ากับ 70 วัน ปีบัญชี 2560 เท่ากับ 67 วัน และในปีบัญชี 2561 เท่ากับ 58 วัน ตามลำดับ ทั้งนี้ สืบเนื่องจากบริษัทและบริษัทย่อยได้นำระบบห่วงโซ่อุปทาน (Supply Chain Management) มาใช้ ซึ่งส่งผลให้วางแผนการจัดซื้อวัตถุดิบได้ตามเวลาที่ต้องการ และการบริหารสินค้าให้หมุนเวียนอย่างรวดเร็วเพื่อให้สามารถรักษาปริมาณสินค้าคงเหลือในระดับที่เหมาะสมเพียงพอที่จะส่งมอบให้แก่ลูกค้าได้ตรงตามกำหนดเวลา ระยะเวลาชำระเก็บหนี้เฉลี่ยได้เร็วขึ้นเล็กน้อย สืบเนื่องจากบริษัทและบริษัทย่อยได้ปรับเปลี่ยนเงื่อนไขในการขายให้เครดิตลดลง หรือขายเงินสดจากในปัจจุบันสถานะเศรษฐกิจที่ยังดำเนินไปอย่างค่อยเป็นค่อยไปโดยที่ภาครัฐยังคงเป็นตัวนำ อย่างไรก็ตาม บริษัทได้มีการวางแผนการสั่งซื้อวัตถุดิบล่วงหน้าโดยนำระบบการจัดการห่วงโซ่อุปทาน หรือ Supply Chain Management มาใช้ ทำให้มีการประมาณการยอดการสั่งซื้อวัตถุดิบหลักต่างๆล่วงหน้าได้อย่างมีประสิทธิภาพและจากการดำเนินงานของบริษัทในอดีตที่ผ่านมา และระยะเวลาการชำระหนี้แก่ผู้ขายสินค้าได้ลดลงเล็กน้อย เพื่อสอดคล้องกับภาวะเศรษฐกิจที่ถดถอยตามตลาดโลกและควบคุมต้นทุนสินค้าให้ถูกลง ส่งผลให้ cash cycle เพิ่มขึ้นเนื่องจากปริมาณวัตถุดิบที่หมุนเวียนได้เร็วขึ้น มาจากการจัดซื้อในประเทศที่มากขึ้น

แหล่งที่มาของทุนหนี้สิน

หนี้สินรวมของบริษัทและบริษัทย่อย ณ วันที่ 31 มีนาคม 2559, 2560 และ 2561 มีจำนวน 678.65 ล้านบาท และ 655.42 ล้านบาท และ 677.43 ล้านบาท ตามลำดับ โดยหนี้สินที่สำคัญ ได้แก่ เงินเบิกเกินบัญชีและเงินกู้ยืมระยะสั้นจากสถาบันการเงิน เจ้าหนี้การค้า เจ้าหนี้ทรัพย์สิน

วันที่ 31 มีนาคม 2559, 2560 และ 2561 บริษัทและบริษัทย่อยมีเงินเบิกเกินบัญชี เจ้าหนี้ทรัพย์สิน และเงินกู้ยืมระยะสั้นจากสถาบันการเงินจำนวน 252.95 ล้านบาท และ 53.56 ล้านบาท และ 35.84 ล้านบาท ตามลำดับ

รายละเอียดเงินกู้ยืมของบริษัท ณ วันที่ 31 มีนาคม 2559, 2560 และ 2561

ประเภทหนี้สิน	อัตราดอกเบี้ย (ร้อยละต่อปี)			งบการเงินรวม		
	2559	2560	2561	2559	2560	2561
เงินกู้ยืมระยะสั้นจากธนาคาร	3.60 - 3.75	3.55	1.90	50,000	5,000	1,121
เจ้าหนี้ทรัพย์สิน	2.75 - 3.68	3.50 - 3.75	3.50	202,953	48,563	34,721
รวม				252,953	53,563	35,842

วงเงินเบิกเกินบัญชีธนาคาร เงินกู้ยืมระยะสั้นจากธนาคารและเจ้าหนี้ทรัพย์สินนี้ค้ำประกันโดยการจดจำนองที่ดินพร้อมสิ่งปลูกสร้างบนที่ดินนั้น หน่วยในอาคารชุด เครื่องจักรและบัญชีเงินฝากประจำของบริษัทฯและบริษัทย่อย และค้ำประกันโดยบริษัทฯ

ส่วนของผู้ถือหุ้น

ณ วันที่ 31 มีนาคม 2559, 2560 และ 2561 ส่วนของผู้ถือหุ้นจากงบการเงินรวมจำนวน 1,538.75 ล้านบาท และ 1,616.04 ล้านบาท และ 1,684.61 ล้านบาท ตามลำดับ

ณ วันที่ 31 มีนาคม 2561 ส่วนของผู้ถือหุ้นจากงบการเงินรวมจำนวน 1,684.60 ล้านบาท เพิ่มขึ้นจากส่วนของผู้ถือหุ้น ณ วันที่ 31 มีนาคม 2560 จำนวน 1,616.04 ล้านบาท จากผลกำไรเบ็ดเสร็จรวมสำหรับปีจำนวน 269.57 ล้านบาท และมีการจ่ายเงินปันผลจำนวน 199.76 ล้านบาท ทั้งนี้ส่วนของผู้ถือหุ้นของบริษัทและผู้ถือหุ้นส่วนน้อยของบริษัทย่อยมีมูลค่าคงเหลือจำนวน 1,684.60 และ จำนวน 214.30 ล้านบาท ตามลำดับ ด้านสัดส่วนหนี้สินต่อส่วนของผู้ถือหุ้น ณ วันที่ 31 มีนาคม 2561 และ 2560 เท่ากับ 0.40 เท่า และ 0.41 เท่า ตามลำดับ

ณ วันที่ 31 มีนาคม 2560 ส่วนของผู้ถือหุ้นจากงบการเงินรวมจำนวน 1,616.04 ล้านบาท เพิ่มขึ้นจากส่วนของผู้ถือหุ้น ณ วันที่ 31 มีนาคม 2559 จำนวน 1,538.75 ล้านบาท จากผลกำไรเบ็ดเสร็จรวมสำหรับปีจำนวน 221.01 ล้านบาท และมีการจ่ายเงินปันผลจำนวน 143.72 ล้านบาท ทั้งนี้ส่วนของผู้ถือหุ้นของบริษัทและผู้ถือหุ้นส่วนน้อยของบริษัทย่อยมีมูลค่าคงเหลือจำนวน 1,415.62 และ จำนวน 200.42 ล้านบาท ตามลำดับ ด้านสัดส่วนหนี้สินต่อส่วนของผู้ถือหุ้น ณ วันที่ 31 มีนาคม 2560 และ 2559 เท่ากับ 0.41 เท่า และ 0.44 เท่า ตามลำดับ

ณ วันที่ 31 มีนาคม 2559 ส่วนของผู้ถือหุ้นจากงบการเงินรวมจำนวน 1,538.75 ล้านบาท เพิ่มขึ้นเล็กน้อยจากส่วนของผู้ถือหุ้น ณ วันที่ 31 มีนาคม 2558 จำนวน 1,520.23 ล้านบาท แม้ว่าจะมีผลกำไรเบ็ดเสร็จรวมสำหรับ

ปีจำนวน 122.67 ล้านบาท แต่ก็มีมีการจ่ายเงินปันผลรวมจำนวน 105.40 ล้านบาทสำหรับผู้ถือหุ้นส่วนน้อยในบริษัทย่อย และ ผู้ถือหุ้นของบริษัท ทั้งนี้ส่วนของผู้ถือของบริษัทย่อยและผู้ถือหุ้นส่วนน้อยของบริษัทย่อยมีมูลค่าคงเหลือจำนวน 1,344.46 และ จำนวน 194.29 ล้านบาท ตามลำดับ ด้านสัดส่วนหนี้สินต่อส่วนของผู้ถือหุ้น ณ วันที่ 31 มีนาคม 2559 และ 2558 เท่ากับ 0.44 เท่า และ 0.58 เท่า ตามลำดับ โดยลดลงเนื่องจากการชำระคืนเจ้าหนี้การค้า และ เงินกู้ยืมระยะสั้นจากสถาบันการเงิน

ความเหมาะสมของโครงสร้างทุน

อัตราส่วนหนี้สินต่อส่วนของผู้ถือหุ้น ณ สิ้นงวดปีบัญชี 2559 สิ้นงวดปีบัญชี 2560 และสิ้นงวดปีบัญชี 2561 เท่ากับ 0.44 เท่า 0.41 เท่า และ 0.40 เท่า ตามลำดับ

บริษัทและบริษัทย่อยดำเนินธุรกิจแปรรูปสแตนเลสอย่างครบวงจร ซึ่งประกอบด้วยการจัดการจัดหาแปรรูป ผลิต และจำหน่ายผลิตภัณฑ์สแตนเลส โลหะและอโลหะของบริษัทย่อยรายใหม่ สินทรัพย์ที่สำคัญส่วนใหญ่จะอยู่ในรูปสินค้าคงเหลือ ลูกหนี้การค้า และที่ดิน อาคาร และอุปกรณ์ โดยมีสัดส่วนสินทรัพย์หมุนเวียน และสินทรัพย์ไม่หมุนเวียนต่อสินทรัพย์รวมดังนี้

รายละเอียด	ณ 31 มี.ค. 2559		ณ 31 มี.ค. 2560		ณ 31 มี.ค. 2561	
	ล้านบาท	% ต่อสินทรัพย์รวม	ล้านบาท	% ต่อสินทรัพย์รวม	ล้านบาท	% ต่อสินทรัพย์รวม
สินทรัพย์หมุนเวียน	1,613.64	72.77	1,737.05	76.47	1,866.42	79.02
สินทรัพย์ไม่หมุนเวียน	603.76	27.23	534.41	23.53	495.61	20.98
สินทรัพย์รวม	2,217.40	100.00	2,271.46	100.00	2,362.03	100.00

บริษัทและบริษัทย่อยจัดหาแหล่งเงินทุนให้สอดคล้องกับโครงสร้างการสินทรัพย์ โดยแหล่งเงินทุนส่วนใหญ่จะอยู่ในรูปหนี้สินหมุนเวียน ส่วนของผู้ถือหุ้น และหนี้สินไม่หมุนเวียน รายละเอียดดังนี้

รายละเอียด	ณ 31 มี.ค. 2559		ณ 31 มี.ค. 2560		ณ 31 มี.ค. 2561	
	ล้านบาท	% ต่อสินทรัพย์รวม	ล้านบาท	% ต่อสินทรัพย์รวม	ล้านบาท	% ต่อสินทรัพย์รวม
หนี้สินหมุนเวียน	647.47	29.20	624.35	27.49	640.92	27.13
หนี้สินไม่หมุนเวียน	31.18	1.14	31.07	1.36	36.51	1.55
รวมหนี้สิน	678.65	30.61	655.42	28.85	677.43	28.68
ทุนชำระแล้ว	383.00	17.27	383.00	16.86	383.00	16.21
รวมส่วนของผู้ถือหุ้น	1,538.75	69.39	1,616.04	71.15	1,684.61	71.32

ภาระผูกพันและหนี้สินที่อาจเกิดขึ้น

บริษัทและบริษัทย่อยได้ทำสัญญาเช่าที่เกี่ยวข้องกับการเช่าพื้นที่ในอาคารสำนักงาน โดย ณ วันที่ 31 มีนาคม 2561 บริษัทมีภาระผูกพันในการจ่ายค่าเช่าตามสัญญาเช่าดังกล่าวจำนวน 4.45 ล้านบาท ในปีบัญชี 2560 จำนวน 7.59 ล้านบาท และในปีบัญชี 2559 จำนวน 1.19 ล้านบาท

ณ วันที่ 31 มีนาคม 2561 บริษัทและบริษัทย่อยมีภาระผูกพันเกี่ยวกับสัญญาให้ความช่วยเหลือทางเทคนิค และสัญญาบริการอื่นเป็นจำนวนเงินประมาณ 6 ล้านบาท ในปีบัญชี 2560 จำนวนเงินประมาณ 6 ล้านบาท และในปีบัญชี 2559 จำนวนเงินประมาณ 10 ล้านบาท

ณ วันที่ 31 มีนาคม 2561 บริษัทมีภาระผูกพันเกี่ยวกับส่วนของเงินลงทุนที่ยังไม่เรียกชำระในบริษัทย่อยแห่งหนึ่งเป็นจำนวนเงิน 4.5 ล้านบาท ในปีบัญชี 2560 จำนวนเงิน 3.25 ล้านบาท และในปีบัญชี 2559 จำนวนเงิน 3.25 ล้านบาท

ปัจจัยและอิทธิพลที่อาจมีผลต่อการดำเนินงานหรือฐานะการเงินในอนาคต

เศรษฐกิจไทยในปี 2560 ขยายตัวได้ที่ร้อยละ 3.9 จากภาคการส่งออกที่ขยายตัวได้ดีกว่าที่คาดไว้ และ ภาคการท่องเที่ยวที่ยังเติบโตได้ต่อเนื่อง ในส่วนของเศรษฐกิจโลกก็ขยายตัวต่อเนื่อง การส่งออก ภาคการผลิต ยังคงขยายตัว อัตราเงินเฟ้อ อัตราดอกเบี้ย และ อัตราการว่างงานยังคงอยู่ในระดับต่ำ

ในส่วนของเศรษฐกิจไทยในปี 2561 คาดว่าเศรษฐกิจไทยคาดว่าจะขยายตัวได้ประมาณร้อยละ 3.6 ถึง 4.6 จะได้รับมาตรการการคลังจากภาครัฐที่คาดว่าจะทยอยออกมาต่อเนื่องในโครงการใหญ่ๆ และการฟื้นตัวของเศรษฐกิจโลก อย่างไรก็ตาม ยังคงมีประเด็นที่ต้องติดตามการฟื้นตัวของประเทศที่เป็นเศรษฐกิจหลักของโลก เนื่องจากยังมีอีกหลายปัจจัยท้าทายที่ต้องติดตาม เช่น การคุมเข้มนโยบายการเงินโดยธนาคารกลางต่างๆ โดยเฉพาะสหรัฐฯ ประเด็นการเจรจา Brexit และความตึงเครียดในคาบสมุทรเกาหลี ขณะที่ในประเทศการบริโภคเอกชนอาจยังเผชิญความเสี่ยงจากกำลังซื้อของประชาชนในกลุ่มรากหญ้า และ ธุรกิจขนาดเล็ก ในขณะที่การคลังภาครัฐและภาคเอกชนจะเป็นปัจจัยสนับสนุนเพิ่มเติมให้เศรษฐกิจไทยในปี 2561 นอกเหนือจากภาคการส่งออกและการท่องเที่ยว

อย่างไรก็ตาม บริษัทและบริษัทย่อยมีนโยบายให้ความสำคัญกับการติดตามภาวะเศรษฐกิจและผลกระทบต่างๆ ที่อาจเกิดขึ้นอย่างใกล้ชิด ทั้งนี้ บริษัทและบริษัทย่อยเน้นกระจายความเสี่ยงในการทำธุรกิจให้ครอบคลุมอุตสาหกรรมต่างๆ ในประเทศ

ความเสี่ยงจากการผันผวนของค่าเงินบาท

ตลาดการเงินโลกปี 2560 ค่าเงินบาทโดยรวมแข็งตัวขึ้นมากกว่าที่คาดไว้ สำหรับในปี 2561 ค่าเงินบาทอาจมีความผันผวนสูงได้ จึงต้องติดตามปัจจัยต่างๆ ที่มีผลต่อค่าเงินดอลลาร์รวมทั้งนโยบายการเงินของเฟด ซึ่ง ยังมีแนวโน้มปรับขึ้นอัตราดอกเบี้ยนโยบาย การทยอยลดงบดุล และแผนการปฏิรูปภาษีของสหรัฐฯซึ่งจะมีผลต่อการอ่อนค่าของเงินบาท รวมถึงทิศทางนโยบายการเงินของธนาคารกลางหลักอื่นๆของโลกที่จะเข้าสู่อุปสงค์ปรับตัวให้เป็นปกติ ส่งผลต่อการทยอยตั้งตัวของสภาพคล่องในระบบการเงิน และอาจจะส่งผลต่อความผันผวนของการเคลื่อนย้ายเงินทุน

อย่างไรก็ตาม การอ่อนค่าของค่าเงินบาทสามารถบริหารจัดการเพื่อป้องกันได้ ซึ่งบริษัทได้มีการติดตามผลกระทบในเรื่องดังกล่าวอย่างสม่ำเสมอ โดยบริษัทและบริษัทย่อยซึ่งเป็นผู้นำเข้าวัตถุดิบบางส่วนจากต่างประเทศได้เพิ่มสัดส่วนการซื้อภายในประเทศให้มากขึ้น รวมถึงการซื้อด้วยเงินสกุลอื่นที่ค่าเงินมีความผันผวนน้อย พร้อมทั้งทำการป้องกันความเสี่ยงจากอัตราแลกเปลี่ยนในการนำเข้าวัตถุดิบจากต่างประเทศเป็นเงินสกุลดอลลาร์โดยการทำสัญญาซื้อขายเงินตรา

เหตุการณ์ภายหลังวันที่ในงบการเงิน 2561

เมื่อวันที่ 17 เมษายน 2561 บริษัทฯ ได้รับสิทธิพิเศษทางภาษีจากคณะกรรมการส่งเสริมการลงทุน สำหรับกิจการผลิตท่อเหล็กไร้สนิมตามบัตรส่งเสริมเลขที่ 61-0413-1-04-1-0 ซึ่งเป็นการปรับปรุงประสิทธิภาพการผลิตเพื่อการใช้พลังงานทดแทนทั้งส่วนที่ไม่ได้รับการส่งเสริมและได้รับการส่งเสริมตามบัตรส่งเสริมเลขที่ 3007/ว./2550 ภายใต้เงื่อนไขที่กำหนดบางประการสิทธิพิเศษดังกล่าวรวมถึงการได้รับยกเว้นภาษีเงินได้นิติบุคคลสำหรับกำไรสุทธิที่ได้จากการประกอบกิจการที่ได้รับการส่งเสริมรวมกันไม่เกินร้อยละ 50 ของมูลค่าเงินลงทุนเพื่อปรับปรุงประสิทธิภาพการผลิต โดยไม่รวมค่าที่ดินและทุนหมุนเวียนมีกำหนดเวลา 3 ปี นับจากวันที่มีรายได้ภายหลังจากได้รับบัตรส่งเสริม

เมื่อวันที่ 28 พฤษภาคม 2561 ที่ประชุมคณะกรรมการบริษัทฯ ครั้งที่ 3/2561 ได้มีมติเห็นชอบให้เสนอต่อที่ประชุมสามัญประจำปีผู้ถือหุ้นเพื่ออนุมัติการจ่ายเงินปันผลให้แก่ผู้ถือหุ้นจากกำไรของผลการดำเนินงานสำหรับปีสิ้นสุดวันที่ 31 มีนาคม 2561 ในอัตราหุ้นละ 0.45 บาท คิดเป็นเงิน 172.35 ล้านบาท และตามมติที่ประชุมคณะกรรมการบริษัทฯ ครั้งที่ 4/2560 เมื่อวันที่ 7 พฤศจิกายน 2560 ได้อนุมัติการจ่ายเงินปันผลระหว่างกาลในอัตราหุ้นละ 0.20 บาท สำหรับหุ้นจำนวน 383 ล้านหุ้น รวมเป็นเงิน 76.6 ล้านบาท ซึ่งบริษัทฯ ได้จ่ายเงินปันผลระหว่างกาลดังกล่าวแล้วเมื่อวันที่ 6 ธันวาคม 2560 ดังนั้น คงเหลือเงินปันผลจ่ายในอัตราหุ้นละ 0.25 บาท เป็นจำนวนเงิน 95.75 ล้านบาท

คำตอบแทนของผู้สอบบัญชีภายนอกและคำตอบแทนผู้ตรวจสอบภายในโดยบุคคลภายนอก

ในรอบปีบัญชี 2561 สิ้นสุดวันที่ 31 มีนาคม บริษัทและบริษัทย่อยรับรู้ค่าสอบบัญชีสำหรับผู้สอบบัญชีอิสระภายนอกของบริษัทและบริษัทย่อย คือ บริษัท สำนักงาน อีวาย จำกัด เป็นจำนวนเงินรวม 3,050,000 บาท โดยแบ่งเป็นค่าสอบบัญชีสำหรับบริษัทจำนวน 1,170,000 บาท และบริษัทย่อยสามบริษัท จำนวนรวม 1,880,000 บาท นอกเหนือจากคำตอบแทนดังกล่าว บริษัทและบริษัทย่อยไม่มีค่าบริการอื่นที่ต้องชำระให้กับผู้สอบบัญชี สำนักงานสอบบัญชีที่ผู้สอบบัญชีสังกัด และบุคคลหรือกิจการที่เกี่ยวข้องกับผู้สอบบัญชีหรือสำนักงานสอบบัญชีที่ผู้สอบบัญชีสังกัด

ในส่วนของ การตรวจสอบภายใน บริษัทมีค่าตรวจสอบภายใน ในรอบปีบัญชี 2561 สิ้นสุดวันที่ 31 มีนาคม บริษัทรับรู้ค่าตรวจสอบภายในโดยบุคคลภายนอก คือ สำนักงาน เอ.เอ็ม.ที. เซอร์วิส เซส เป็นจำนวนเงินรวม 840,000 บาท นอกเหนือจากคำตอบแทนดังกล่าว

14. การวิเคราะห์และคำอธิบายของฝ่ายจัดการ

1. ผลการดำเนินงาน

(หน่วย : ล้านบาท)

งบการเงินรวม	ประจำปีสิ้นสุดวันที่ 31 มี.ค.			
	เม.ย.2560 - มี.ค. 2561	เม.ย.2559 - มี.ค. 2560	เปลี่ยนแปลง	% เปลี่ยนแปลง
รายได้จากการขายและบริการ	3,376.19	3,199.82	176.37	5.5%
รายได้อื่น	31.38	26.23	5.15	19.6%
รายได้รวม	3,407.57	3,226.05	181.52	5.6%
ต้นทุนขายและบริการ	2,893.97	2,773.60	120.37	4.3%
ค่าใช้จ่ายในการขาย	66.05	67.99	-1.94	-2.9%
ค่าใช้จ่ายในการบริหาร	106.14	104.79	1.35	1.3%
รวมค่าใช้จ่าย	3,066.16	2,946.38	119.78	4.1%
กำไรก่อนดอกเบี้ยจ่ายและภาษีเงิน ได้	341.41	279.67	61.74	22.1%
ค่าใช้จ่ายทางการเงิน	-4.83	-8.02	3.19	-39.8%
ส่วนแบ่งกำไรจากเงินลงทุนในบริษัท				
รวม	1.44	1.66	-0.22	-13.3%
ภาษีเงินได้	-67.95	-54.32	-13.63	25.1%
กำไรสุทธิ	270.07	218.99	51.08	23.3%
ส่วนแบ่งกำไรสุทธิของผู้ถือหุ้นส่วน น้อยของบริษัทย่อย	-61.88	-42.43	-19.45	45.8%
กำไรสุทธิส่วนที่เป็นของผู้ถือหุ้น บริษัทใหญ่	208.19	176.56	31.63	17.9%

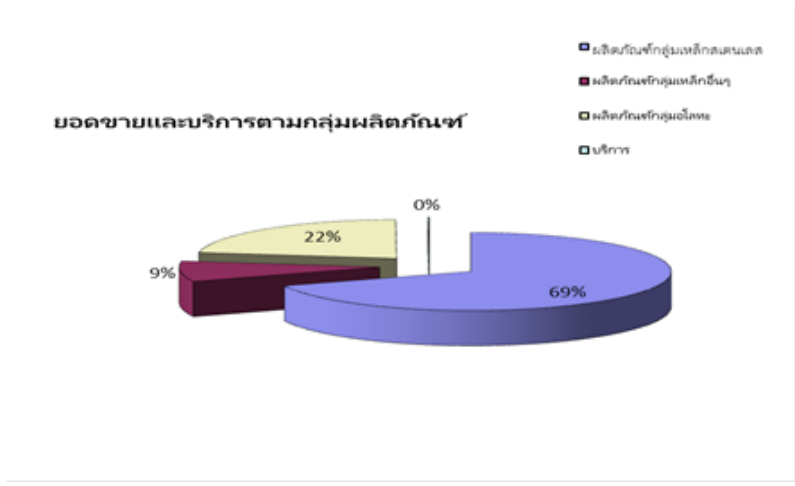
ผลประกอบการงวดประจำปี สิ้นสุดวันที่ 31 มีนาคม 2561 บริษัทและบริษัทย่อยมีกำไรสุทธิในส่วนของผู้ถือหุ้นบริษัทใหญ่จำนวน 208.19 ล้านบาท เพิ่มขึ้น 31.63 ล้านบาทหรือเพิ่มขึ้นร้อยละ 17.9 โดยยอดขายและกำไรสุทธิเพิ่มขึ้นเมื่อเทียบผลประกอบการช่วงเดียวกันของปีก่อน ซึ่งมีผลกำไรสุทธิ 176.56 ล้านบาท ยอดขายที่เพิ่มขึ้นในภาพรวมเกิดจากการฟื้นตัวของเศรษฐกิจไทยในปี 2560 จึงได้รับแรงหนุนจากการส่งออกการท่องเที่ยวที่แข็งแกร่ง ตลอดจนการฟื้นตัวของสัญญาณการลงทุนในโครงการใหม่ๆและการใช้จ่ายภาครัฐ เหล่านี้เป็นปัจจัยกระตุ้นทางเศรษฐกิจที่เป็นประโยชน์ต่อลูกค้าของบริษัทและบริษัทย่อยในอุตสาหกรรมต่างๆและส่งผลดีต่อผลการดำเนินงานของบริษัทและบริษัทย่อยในลำดับต่อมา ในส่วนของกำไรสุทธิที่เพิ่มขึ้นเนื่องจากกำไรขั้นต้นยังคงอยู่ในระดับที่ดีจากกลุ่มสินค้าโลหะประเภทต่างๆโดยเฉพาะสินค้ากลุ่มท่อไอเสียในอุตสาหกรรมยานยนต์ ซึ่งเป็นผลมาจากประสิทธิภาพการผลิตที่ดีขึ้นในระหว่างปี

ทั้งนี้กำไรก่อนดอกเบี้ยจ่ายและภาษีเงินได้เพิ่มขึ้น 61.74 ล้านบาท ในขณะที่มีค่าใช้จ่ายจากภาษีเงินได้เพิ่มขึ้น 13.63 ล้านบาท และ ค่าใช้จ่ายทางการเงินลดลง 3.19 ล้านบาท ในขณะที่มีส่วนแบ่งกำไรสุทธิของผู้ถือหุ้นส่วนน้อยของบริษัทย่อยเพิ่มขึ้นจำนวน 19.45 ล้านบาทในปัจจุบัน

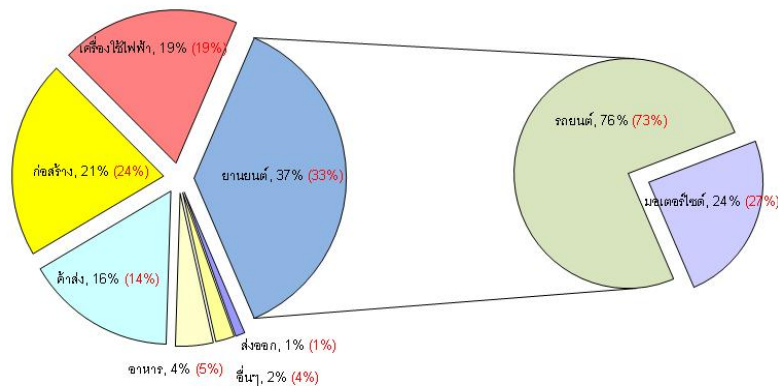
1.1 รายได้

รายได้สำหรับงวดประจำปี สิ้นสุดวันที่ 31 มีนาคม 2561 บริษัทและบริษัทย่อยมีรายได้จากการขายและบริการจำนวน 3,376.19 ล้านบาท เปรียบเทียบกับงวดเดียวกันของปีก่อนที่มีรายได้จากการขายและบริการจำนวน 3,199.82 ล้านบาท เพิ่มขึ้นในอัตราร้อยละ 5.5 ทั้งนี้ยอดขายที่เพิ่มขึ้นส่วนใหญ่เกิดจากน้ำหนักขายโดยรวมเพิ่มขึ้นในกลุ่มท่อไอเสียในอุตสาหกรรมยานยนต์

ทั้งนี้ยอดขายส่วนใหญ่ของบริษัทมาจากกลุ่มสินค้าแอสตันเลิส ทองแดง อลูมิเนียม ในขณะที่ยอดขายส่วนใหญ่ของบริษัทย่อยมาจากยอดขายกลุ่มสินค้าโลหะประเภทแอสตันเลิส และ โลหะประเภท ทองแดง อลูมิเนียม โดยเป็นการขายให้กับกลุ่มอุตสาหกรรมต่างๆโดยส่วนใหญ่เป็นอุตสาหกรรมยานยนต์ เครื่องใช้ไฟฟ้า และ ก่อสร้าง



รายได้จากการขายของบริษัทและบริษัทย่อยส่วนใหญ่เป็นรายได้จากการขายในประเทศ โดยในงวดประจำปี สิ้นสุดวันที่ 31 มีนาคม 2561 บริษัทและบริษัทย่อยมีรายได้จากการขายในประเทศคิดเป็นสัดส่วนร้อยละ 99.49 ของรายได้รวมจากการขายและบริการ



(%) = ปีก่อนหน้า 4/2559 - 3/2560

1.2 รายได้อื่น

รายได้อื่น ได้แก่ รายได้จากดอกเบี้ยรับ กำไรจากการขายทรัพย์สิน รายได้จากการขายเศษเหล็ก และเงินปันผล สำหรับงวดประจำปีสิ้นสุดวันที่ 31 มีนาคม 2561 จำนวน 31.38 ล้านบาท หรือเพิ่มขึ้นร้อยละ 19.6 จากงวดเดียวกันของปีก่อนตามลำดับ ทั้งนี้รายได้อื่นที่เพิ่มขึ้นมาจากกำไรจากการขายเครื่องจักรเก่าซึ่งไม่ได้ใช้งานในปัจจุบัน

รายได้อื่นที่สำคัญ คือ รายได้จากการขายเศษเหล็ก ซึ่งมีที่มาจากการที่บริษัทและบริษัทย่อยนำวัตถุดิบประเภทแผ่นสแตนเลสรีดเย็นชนิดม้วน แผ่น และแถบ มาผ่านกระบวนการแปรรูปต่างๆ ตามคำสั่งของลูกค้า เช่น การตัดตามความกว้าง ยาว ตามที่ลูกค้ากำหนด และมีเศษที่เหลือจากการแปรรูปดังกล่าว โดยบริษัทและบริษัทย่อยนำเศษที่เหลือดังกล่าวไปจำหน่าย และบันทึกบัญชีเป็นรายได้อื่น

1.3 ต้นทุนขาย

ต้นทุนขายส่วนใหญ่ของบริษัทและบริษัทย่อยมาจากต้นทุนวัตถุดิบประเภทสแตนเลสรีดเย็นชนิดม้วน ชนิดแผ่น และชนิดท่อ ซึ่งทางบริษัทและบริษัทย่อยได้นำมาแปรรูปเป็นผลิตภัณฑ์สแตนเลสประเภทต่างๆ โดยในงวดประจำปีสิ้นสุดวันที่ 31 มีนาคม 2561 บริษัทและบริษัทย่อยมีต้นทุนขายจำนวน 2,893.97 ล้านบาท หรือคิดเป็นสัดส่วนร้อยละ 84.92 ของรายได้รวม เมื่อเปรียบเทียบกับงวดประจำปีสิ้นสุดวันที่ 31 มีนาคม 2560 บริษัทและบริษัทย่อยมีต้นทุนขายจำนวน 2,773.60 ล้านบาท หรือคิดเป็นสัดส่วนร้อยละ 85.98 ของรายได้รวม บริษัทและบริษัทย่อยมีต้นทุนขายที่เพิ่มขึ้นในอัตราร้อยละ 4.3 โดยเพิ่มขึ้นในอัตราที่น้อยกว่าในขณะที่รายได้จากการขายเพิ่มขึ้นในอัตราร้อยละ 5.5 เมื่อเทียบกับปีก่อนหน้า

1.4 ค่าใช้จ่ายในการขาย

ค่าใช้จ่ายในการขายที่สำคัญประกอบด้วยค่าใช้จ่ายพนักงานขาย ค่าขนส่ง ค่าใช้จ่ายในการส่งเสริมการขาย โดยงวดประจำปี สิ้นสุดวันที่ 31 มีนาคม 2561 บริษัทและบริษัทย่อยมีค่าใช้จ่ายในการขาย จำนวน 66.05 ล้านบาท เปรียบเทียบกับงวดเดียวกันของปีก่อนที่มีค่าใช้จ่ายในการขายจำนวน 67.99 ล้านบาท หรือคิดเป็นอัตราร้อยละ 2.9 ทั้งนี้ค่าใช้จ่ายส่วนใหญ่เป็นค่าใช้จ่ายด้านพนักงานที่ปรับขึ้นตามปกติ ทั้งนี้บริษัทและบริษัทย่อยไม่มีภาระต้องชำระหนี้สงสัยจะสูญเหมือนในไตรมาสแรกของปีก่อนหน้า จึงทำให้มีส่วนของค่าใช้จ่ายในการขายประจำปีลดลง

สัดส่วนค่าใช้จ่ายในการขายต่อรายได้จากการขายและบริการสำหรับงวดประจำปี สิ้นสุดวันที่ 31 มีนาคม 2561 เท่ากับร้อยละ 1.94 ลดลงเมื่อเปรียบเทียบกับงวดเดียวกันของปีก่อนที่สัดส่วนค่าใช้จ่ายในการขายต่อรายได้จากการขายและบริการ คิดเป็นสัดส่วนร้อยละ 2.11

1.5 ค่าใช้จ่ายในการบริหาร

ค่าใช้จ่ายในการบริหารที่สำคัญประกอบด้วยค่าใช้จ่ายผู้บริหาร และ ค่าใช้จ่ายพนักงานแผนกต่างๆ นอกเหนือจากฝ่ายขาย ค่าเช่าสำนักงาน และ ค่าใช้จ่ายในการบริหารจัดการต่างๆ โดยงวดประจำปี สิ้นสุดวันที่ 31 มีนาคม 2561 บริษัทและบริษัทย่อยมีค่าใช้จ่ายในการบริหาร จำนวน 106.14 ล้านบาท เปรียบเทียบกับงวดเดียวกันของปีก่อนที่มีค่าใช้จ่ายในการบริหารจำนวน 104.79 ล้านบาท หรือคิดเป็นอัตราเพิ่มขึ้นเล็กน้อยร้อยละ 1.3

ค่าใช้จ่ายในการบริหารคิดเป็นสัดส่วนค่าใช้จ่ายในการบริหารต่อรายได้รวมสำหรับงวดประจำปีสิ้นสุดวันที่ 31 มีนาคม 2561 เท่ากับร้อยละ 3.11 โดยมีสัดส่วนต่อรายได้รวมลดลงเมื่อเปรียบเทียบกับงวดเดียวกันของปีก่อนที่สัดส่วนค่าใช้จ่ายในการบริหารต่อรายได้รวม คิดเป็นสัดส่วนร้อยละ 3.25

1.6 กำไร (ขาดทุน) ก่อนดอกเบี้ยจ่ายและภาษีเงินได้ และกำไร (ขาดทุน) สุทธิ

ในงวดประจำปี สิ้นสุดวันที่ 31 มีนาคม 2561 บริษัทและบริษัทย่อยมีผลกำไรจากการดำเนินงานก่อนดอกเบี้ยจ่ายและภาษีเงินได้จำนวน 341.41 ล้านบาท เมื่อหักค่าใช้จ่ายทางการเงินจำนวน 4.83 ล้านบาท ภาษีเงินได้จำนวน 67.95 ล้านบาท และส่วนแบ่งกำไรสุทธิของผู้ถือหุ้นส่วนน้อยของบริษัทย่อยจำนวน 61.88 ล้านบาท เมื่อรวมกับส่วนแบ่งกำไรจากเงินลงทุนในบริษัทร่วมจำนวน 1.44 ล้านบาท ส่งผลให้บริษัทและบริษัทย่อยมีผลกำไรสุทธิส่วนที่เป็นของผู้ถือหุ้นบริษัทใหญ่

208.19 ล้านบาท เปรียบเทียบกับงวดเดียวกันของปีก่อนที่มีผลกำไรก่อนดอกเบี้ยจ่ายและภาษีเงินได้จำนวน 279.67 ล้านบาท และมีกำไรสุทธิ 176.56 ล้านบาท โดยกำไรสุทธิเพิ่มขึ้นร้อยละ 17.9

1.7 ส่วนแบ่งกำไรจากเงินลงทุนในบริษัทร่วม

ในเดือน เมษายน 2552 บริษัทได้ลงทุนในหุ้นสามัญของบริษัท โมรี โลหะกิจ (ประเทศไทย) จำกัด โดยมีเงินลงทุนในหุ้นสามัญในสัดส่วนร้อยละ 49 และสิ้นสุดวันที่ 31 มีนาคม 2561 และ 2560 บริษัทรับรู้ส่วนแบ่งกำไรในงบการเงินรวมตามวิธีส่วนได้เสียจำนวน 1.44 ล้านบาท และ 1.66 ล้านบาท ตามลำดับ ทั้งนี้ส่วนแบ่งกำไรที่ลดลงเนื่องจากค่าใช้จ่ายด้านบุคคลที่เพิ่มขึ้นในปีปัจจุบันเมื่อเปรียบเทียบกับปีก่อนหน้า

1.8 ภาษีเงินได้

ในงวดประจำปีสิ้นสุดวันที่ 31 มีนาคม 2561 บริษัทและบริษัทย่อย มีภาษีเงินได้ จำนวน 67.95 ล้านบาท หรือคิดเป็นอัตราเพิ่มขึ้นร้อยละ 25.1 ทั้งนี้สาเหตุเนื่องจากกำไรจากการดำเนินงานที่เพิ่มขึ้น

1.9 ส่วนแบ่งกำไรสุทธิของผู้ถือหุ้นส่วนน้อยของบริษัทย่อย

เมื่อวันที่ 1 ตุลาคม 2553 บริษัทใหญ่มีการขายเงินลงทุนบริษัทย่อยให้แก่พันธมิตรธุรกิจจากญี่ปุ่น Mory Industrial Inc. จึงมีการรับรู้ส่วนแบ่งของผู้ถือหุ้นส่วนน้อยของบริษัทย่อยจากผลกำไรสุทธิในบริษัทย่อยตามสัดส่วนการถือหุ้น สำหรับปีบัญชีปัจจุบันสิ้นสุด ณ วันที่ 31 มีนาคม 2561 ส่วนแบ่งกำไรสำหรับผู้มีส่วนได้เสียที่ไม่มีอำนาจในบริษัทย่อยเป็นจำนวนเงิน 61.88 ล้านบาท เพิ่มขึ้นจากส่วนแบ่งกำไรจากปีก่อนหน้าจำนวน 42.43 ล้านบาทหรือเพิ่มขึ้นร้อยละ 45.8 ทั้งนี้ส่วนแบ่งกำไรที่เพิ่มขึ้นเกิดจากยอดขายและกำไรขั้นต้นที่เพิ่มขึ้นของบริษัทย่อยผู้ผลิตท่อไอเสียในอุตสาหกรรมยานยนต์

1.10 ความสามารถในการทำกำไร

บริษัทและบริษัทย่อยมีอัตรากำไรขั้นต้นสำหรับงวดประจำปีสิ้นสุดวันที่ 31 มีนาคม 2561 เท่ากับร้อยละ 14.28 เพิ่มขึ้นเมื่อเปรียบเทียบกับงวดเดียวกันของปีก่อนที่มีอัตรากำไรขั้นต้นร้อยละ 13.32 โดยมีสาเหตุหลักจากกำไรขั้นต้นที่สูงในสินค้ากลุ่มท่อไอเสียในอุตสาหกรรมยานยนต์จากขนาดการผลิตที่สูงขึ้นและการพัฒนากระบวนการผลิตอย่างต่อเนื่องในปีที่ผ่านมา ประกอบกับยอดขายที่ลดลงในกลุ่มผู้ค้าส่งซึ่งมีอัตรากำไรขั้นต้นที่ต่ำ

บริษัทและบริษัทย่อยมีอัตรากำไรสุทธิในส่วนของผู้ถือหุ้นในบริษัทใหญ่สำหรับงวดประจำปีสิ้นสุดวันที่ 31 มีนาคม 2561 เท่ากับกำไรร้อยละ 6.11 เปรียบเทียบกับงวดเดียวกันของปีก่อนที่มีอัตรากำไรสุทธิร้อยละ 5.47 กำไรสุทธิที่เพิ่มขึ้นเป็นผลมาจากกำไรขั้นต้นที่เพิ่มขึ้น

(หน่วย : ล้านบาท)

งบการเงินรวม	ณ วันที่ 31 มีนาคม 2561		ณ วันที่ 31 มีนาคม 2560	
	จำนวนเงิน	%	จำนวนเงิน	%
สินทรัพย์				
สินทรัพย์หมุนเวียน				
เงินสดและรายการเทียบเท่าเงินสด	488.97	20.70%	237.45	10.45%
เงินลงทุนชั่วคราว	4.85	0.21%	21.35	0.94%
ลูกหนี้การค้าและลูกหนี้อื่น	706.03	29.89%	679.83	29.93%
สินค้าคงเหลือ	663.32	28.08%	792.71	34.90%

สินทรัพย์หมุนเวียนอื่น	3.24	0.14%	5.71	0.25%
รวมสินทรัพย์หมุนเวียน	1,866.41	79.02%	1,737.05	76.47%
สินทรัพย์ไม่หมุนเวียน				
เงินฝากธนาคารที่มีภาระค้ำประกัน	46.18	1.96%	45.98	2.03%
เงินลงทุนในบริษัทร่วม	12.43	0.53%	10.99	0.48%
เงินลงทุนระยะยาว	2.76	0.12%	2.73	0.12%
ที่ดิน อาคารและอุปกรณ์	412.07	17.45%	448.52	19.75%
สินทรัพย์ไม่มีตัวตน	0.57	0.02%	0.76	0.03%
สินทรัพย์ภาษีเงินได้รอการตัดบัญชี	17.90	0.76%	21.60	0.95%
สินทรัพย์ไม่หมุนเวียนอื่น	3.71	0.16%	3.83	0.17%
รวมสินทรัพย์ไม่หมุนเวียน	495.62	20.98%	534.41	23.53%
รวมสินทรัพย์	2,362.03	100.00%	2,271.46	100.00%
หนี้สินและส่วนของผู้ถือหุ้น				
หนี้สินหมุนเวียน				
เงินกู้ยืมระยะสั้นจากธนาคาร	35.84	1.52%	53.56	2.36%
เจ้าหนี้การค้าและเจ้าหนี้อื่น	563.80	23.87%	531.90	23.42%
เจ้าหนี้ตามสัญญาเช่าการเงินที่ถึงกำหนดชำระภายในหนึ่งปี	-	-	1.17	0.05%
ภาษีเงินได้นิติบุคคลค้างจ่าย	30.95	1.31%	29.49	1.30%
หนี้สินหมุนเวียนอื่น	10.33	0.43%	8.23	0.36%
รวมหนี้สินหมุนเวียน	640.92	27.13%	624.35	27.49%
หนี้สินไม่หมุนเวียน				
สำรองผลประโยชน์ระยะยาวของพนักงาน	36.51	1.55%	31.07	1.36%-
รวมหนี้สินไม่หมุนเวียน	36.51	1.55%	31.07	1.36%
รวมหนี้สิน	677.43	28.68%	655.42	28.85%
ส่วนของผู้ถือหุ้น				
ทุนเรือนหุ้น				
ทุนจดทะเบียน	383.00		383.00	
ทุนที่ออกและเรียกชำระแล้ว	383.00	16.22%	383.00	16.86%
ส่วนเกินมูลค่าหุ้น	519.67	22.00%	519.67	22.88%
กำไรสะสม				
จัดสรรแล้ว-สำรองตามกฎหมาย	74.10	3.14%	72.60	3.20%
ส่วนของผู้ถือหุ้นบริษัท	493.53	20.89%	440.35	19.39%
ส่วนของผู้มีส่วนได้เสียที่ไม่มีอำนาจควบคุมของบริษัท				
ย่อย	214.30	9.07%	200.42	8.82%
รวมส่วนของผู้ถือหุ้น	1,684.60	71.32%	1,616.04	71.15%
รวมหนี้สินและส่วนของผู้ถือหุ้น	2,362.03	100.00%	2,271.46	100.00%

2. ฐานะทางการเงิน

2.1 สินทรัพย์

สำหรับมูลค่าทรัพย์สินสิ้นสุด ณ วันที่ 31 มีนาคม 2561 และ 2560 บริษัทและบริษัทย่อยมีสินทรัพย์รวมจำนวน 2,362.03 ล้านบาท และ 2,271.46 ล้านบาท ตามลำดับ ทรัพย์สินเพิ่มขึ้นจำนวน 90.57 ล้านบาท โดยส่วนใหญ่เป็นการเพิ่มขึ้นของลูกหนี้การค้า และเงินสดคงเหลือ บริษัทและบริษัทย่อยดำเนินธุรกิจหลักด้านการแปรรูปสเตนเลสอย่างครบวงจรซึ่งประกอบด้วย การจัดหา แปรรูป ผลิต และจำหน่ายผลิตภัณฑ์สเตนเลส และ บริษัทย่อยรายหนึ่งเป็นผู้จัดหาและจำหน่ายโลหะและอะไหล่สำเร็จรูป ดังนั้น สินทรัพย์ที่สำคัญส่วนใหญ่จะอยู่ในรูปสินค้าคงเหลือ ลูกหนี้การค้า และที่ดิน อาคาร และอุปกรณ์ โดยมีรายละเอียดดังนี้

2.1.1 สินค้าคงเหลือ ณ วันที่ 31 มีนาคม 2561 และ 2560 บริษัทและบริษัทย่อยมีสินค้าคงเหลือ-สุทธิ จำนวน 663.32 ล้านบาท (สัดส่วนร้อยละ 28.08 ของสินทรัพย์รวม) และจำนวน 792.71 ล้านบาท (สัดส่วนร้อยละ 34.90 ของสินทรัพย์รวม) ตามลำดับ

2.1.2 ลูกหนี้การค้าและลูกหนี้อื่น ณ วันที่ 31 มีนาคม 2561 และ 2560 บริษัทและบริษัทย่อยมีลูกหนี้การค้า และลูกหนี้อื่น จำนวน 706.03 ล้านบาท (สัดส่วนร้อยละ 29.89 ของสินทรัพย์รวม) และจำนวน 679.83 ล้านบาท (สัดส่วนร้อยละ 29.93 ของสินทรัพย์รวม) ตามลำดับ ลูกหนี้การค้าที่เพิ่มขึ้น เนื่องจากยอดขายที่สูงขึ้นในไตรมาสล่าสุด

2.1.3 ที่ดิน อาคาร และอุปกรณ์ ได้แก่ ที่ดินและส่วนปรับปรุงที่ดิน อาคารและสิ่งติดตั้ง เครื่องจักร และอุปกรณ์ เครื่องตกแต่งและอุปกรณ์สำนักงาน ยานพาหนะ และงานระหว่างก่อสร้าง โดย ณ วันที่ 31 มีนาคม 2561 และ 2560 บริษัทและบริษัทย่อยมีที่ดิน อาคาร และอุปกรณ์ - สุทธิ จำนวน 412.07 ล้านบาท (สัดส่วนร้อยละ 17.45 ของสินทรัพย์รวม) และจำนวน 448.52 ล้านบาท (สัดส่วนร้อยละ 19.75 ของสินทรัพย์รวม) ตามลำดับ

2.1.4 เงินฝากธนาคารที่มีภาระค้ำประกัน ณ วันที่ 31 มีนาคม 2561 และ 2560 จำนวน 46.18 ล้านบาท และจำนวน 45.98 ล้านบาท (สัดส่วนร้อยละ 1.96 และ ร้อยละ 2.03 ของสินทรัพย์รวมตามลำดับ) โดยเป็นเงินฝากในสถาบันการเงินของบริษัทและบริษัทย่อยรายหนึ่งเพื่อเป็นหลักประกันสำหรับวงเงินกู้จากสถาบันการเงิน

2.1.5 ทรัพย์สินภาษีเงินได้รอการตัดบัญชี ณ วันที่ 31 มีนาคม 2561 และ 2560 จำนวน 17.90 ล้านบาท และจำนวน 21.60 ล้านบาท (สัดส่วนร้อยละ 0.76 และ ร้อยละ 0.95 ของสินทรัพย์รวมตามลำดับ)

2.2 หนี้สิน

หนี้สินรวมของบริษัทและบริษัทย่อย ณ วันที่ 31 มีนาคม 2561 และ 2560 มีจำนวน 677.43 ล้านบาท และ 655.42 ล้านบาท ตามลำดับ โดยมีการลดลงของหนี้สิน ได้แก่ การชำระคืนเงินกู้ยืมระยะสั้นจากสถาบันการเงิน เนื่องด้วยเงินสดจากการดำเนินงานที่คงเหลือ แต่มีการเพิ่มขึ้นของหนี้สินในส่วนของเจ้าหนี้การค้าจากการซื้อวัตถุดิบ

2.3 ส่วนของผู้ถือหุ้น

ณ วันที่ 31 มีนาคม 2561 ส่วนของผู้ถือหุ้นจากงบการเงินรวมจำนวน 1,684.60 ล้านบาท เพิ่มขึ้นจากส่วนของผู้ถือหุ้น ณ วันที่ 31 มีนาคม 2560 จำนวน 1,616.04 ล้านบาท จากผลกำไรเบ็ดเสร็จรวมสำหรับปีจำนวน 269.57 ล้านบาท และมีการจ่ายเงินปันผลจำนวน 199.76 ล้านบาท ทั้งนี้ส่วนของผู้ถือหุ้นของบริษัทและผู้ถือหุ้นส่วนน้อยของบริษัทย่อยมีมูลค่าคงเหลือจำนวน 1,684.60 และ จำนวน 214.30 ล้านบาท ตามลำดับ

ด้านสัดส่วนหนี้สินต่อส่วนของผู้ถือหุ้น ณ วันที่ 31 มีนาคม 2561 และ 2560 เท่ากับ 0.40 เท่า และ 0.41 เท่า ตามลำดับ

(หน่วย : ล้านบาท)

รายละเอียด	ณ 31 มี.ค. 2561	ณ 31 มี.ค. 2560
กระแสเงินสดสุทธิจาก (ใช้ไปใน) กิจกรรมดำเนินงาน	480.45	430.18
กระแสเงินสดสุทธิใช้ไปในกิจกรรมลงทุน	-10.29	-23.84
กระแสเงินสดสุทธิจาก (ใช้ไปใน) กิจกรรมจัดหาเงิน	-218.65	-346.59
ผลกระทบจากการเปลี่ยนแปลงของอัตราแลกเปลี่ยนที่มีต่อเงิน สดและรายการเทียบเท่าเงินสด	0.01	0.06
กระแสเงินสดสุทธิเพิ่มขึ้น (ลดลง) สุทธิ	251.52	59.81

3. กระแสเงินสด

สำหรับประจำปีสิ้นสุด ณ วันที่ 31 มีนาคม 2561 บริษัทและบริษัทย่อยมีกระแสเงินสดสุทธิได้มาจากกิจกรรมดำเนินงาน 480.45 ล้านบาท โดยเป็นกระแสเงินสดที่เพิ่มขึ้นจากผลประกอบการจำนวน 328.38 ล้านบาท และจากเงินลงทุนหมุนเวียนสุทธิจำนวน 152.07 ล้านบาท โดยส่วนใหญ่มาจากมูลค่าสินค้าคงเหลือที่ลดลงและเจ้าหน้าที่การค้าที่เพิ่มขึ้น

ในส่วนของกระแสเงินสดจากกิจกรรมลงทุนมียอดสุทธิจำนวน -10.29 ล้านบาท โดยมีการลงทุนในเครื่องจักรและอุปกรณ์จำนวน -35.04 ล้านบาท ในขณะที่มีเงินสดรับจากการจำหน่ายเงินลงทุนชั่วคราวจำนวน 16.86 ล้านบาท และ เงินสดรับจากการจำหน่ายอุปกรณ์และเครื่องจักรจำนวน 8.23 ล้านบาท

ในส่วนของกิจกรรมจัดหาเงินมียอดจัดหาสุทธิ -218.65 ล้านบาท โดยเป็นการนำกระแสเงินสดจากการดำเนินการมาจ่ายคืนเงินกู้ระยะสั้นจากสถาบันการเงินเพิ่มเติมสุทธิจำนวน -17.72 ล้านบาท และ จ่ายเงินปันผลจำนวน -199.76 ล้านบาท

โดยรวมบริษัทและบริษัทย่อยมีเงินสดสุทธิเพิ่มขึ้นจำนวน 251.52 ล้านบาท